



«Спецкомунтранс»

---

# ПРОЕКТ ПОВОДЖЕННЯ З ВІДХОДАМИ У М.ХМЕЛ ЬНИЦЬКИЙ

План Відновлення Засобів Існування (LRF)





«Спецкомунтранс»

---

ПРОЕКТ ПОВОДЖЕННЯ З ВІДХОДАМИ У М.ХМЕЛЬНИЦЬКИЙ

План Відновлення Засобів Існування (LRF)

ОСТАТОЧНА ПУБЛІЧНА PUBLIC

ПРОЕКТ NO. 70057536

ПОСИЛАННЯ 70057536/LRF

ДАТА: ЛЮТ И Й 2020

WSP

2 London Square

Cross Lanes

Guildford, Surrey

GU1 1UN

Phone: +44 148 352 8400

WSP.com

---



# QUALITY CONTROL

---

Версія/Редакція	Перша редакція	Редакція 1	Редакція 2	Редакція 3	Редакція 4
Коментар	Перший проект для коментарів Клієнта	Другий проект для коментарів клієнта	Остаточний проект звіту	Остаточна версія	Остаточна друга версія
Дата	Серпень 2019	Серпень 2019	Жовтень 2019	Лютий 2020	Лютий 2020
Виконано	Tatyana McNaughton	Tatyana McNaughton	Tatyana McNaughton	Tatyana McNaughton	Tatyana McNaughton
Підпис					
Перевірено	Matthew Shepherd / Jenny Warhurst	Matthew Shepherd / Rachael Bailey	Jenny Warhurst	Jenny Warhurst	Jenny Warhurst
Підпис					
Схвалено	Neal Barker	Rachael Bailey	Rachael Bailey	Rachael Bailey	Rachael Bailey
Підпис					
Номер проекту	70057536	70057536	70057536	70057536	70057536
Номер звіту	P01	P02	P03	P04	P05

# CONTENTS

---

<b>1</b>	<b>ВСТУП</b>	<b>1</b>
1.1	ПРОЕКТ	1
1.2	ПОТРЕБА В ПРОЕКТУ	1
1.3	ОПИС ПРОЕКТУ	1
1.4	РОЗТАШУВАННЯ ПРОЕКТУ	2
1.5	МЕТА ЗВІТУ	4
<b>2</b>	<b>СОЦІАЛЬНО - ЕКОНОМІЧНІ ХАРАКТЕРИСТИКИ ТА ПОТЕНЦІЙНИЙ ВПЛИВ</b>	<b>6</b>
2.1	СОЦІАЛЬНО-ЕКОНОМІЧНІ ХАРАКТЕРИСТИКИ ТЕРИТОРІЇ ПРОЕКТУ	6
2.2	ПОТЕНЦІЙНІ ВПЛИВИ	11
2.3	ПРОЦЕС ПРИДБАННЯ ЗЕМЛІ, ЯКИМ ПОТОЧНО КЕРУЄТЬСЯ «СПЕЦКОМУНТРАНС»	13
<b>3</b>	<b>МЕТА, ПРИНЦИПИ ТА ПРОЦЕСИ</b>	<b>15</b>
3.1	МЕТА	15
3.2	ПРИНЦИПИ	15
3.3	ПРОЦЕС ВІДНОВЛЕННЯ ЗАСОБІВ ДО ІСНУВАННЯ	17
<b>4</b>	<b>ПРАВОВІ ЗАСАДИ</b>	<b>20</b>
4.1	ЗАКОНОДАВСТВО УКРАЇНИ	20
4.2	ВИМОГИ ЄБРР	26
4.3	РОЗБІЖНОСТІ ВИМОГ ЄБРР ТА ДЕРЖАВНОГО ЗАКОНОДАВСТВА	26
4.4	КРОКИ ЩОДО ВИРІШЕННЯ НЕВІДПОВІДНОСТЕЙ	30
<b>5</b>	<b>ГРУПИ ЛЮДЕЙ НА ЯКИХ ВПЛИВАЄ ПРОЕКТ</b>	<b>31</b>
5.2	ЗБИРАЧІ ВІДХОДІВ	31
5.3	ВЛАСНИКИ ЗЕМЛІ, ЯКІ ПРОДАЮТЬ ЇЇ «СПЕЦКОМУНТРАНС»	32

5.4	ЧУТТЄВІ ГРУПИ ПРОЕКТУ	33
<b>6</b>	<b>ПРАВА ТА ДОКУМЕНТИ НА ВЛАСНІСТЬ</b>	<b>35</b>
6.1	ПРАВА НА ДОПОМОГУ ДЛЯ ВІДНОВЛЕННЯ ЗАСОБІВ ДО ІСНУВАННЯ	35
6.2	МАТРИЦЯ ПРАВА НА КОМПЕНСАЦІЮ	36
<b>7</b>	<b>ВПРОВАДЖЕННЯ ВІДНОВЛЕННЯ ЗАСОБІВ ДО ІСНУВАННЯ</b>	<b>38</b>
7.1	ПРИЗНАЧЕННЯ УПОВНОВАЖЕНОЇ ОСОБИ ЩОДО ВІДНОВЛЕННЯ ЗАСОБІВ ДО ІСНУВАННЯ	38
7.2	ІДЕНТИФІКАЦІЯ ДОСТУПНИХ ПОСЛУГ І ПРОГРАМ ПІДТРИМКИ	38
7.3	НАДАННЯ ПІДТРИМКИ ТА ДОПОМОГИ	39
<b>8</b>	<b>РОЗКРИТТЯ ІНФОРМАЦІЇ ТА КОНСУЛЬТАЦІЇ</b>	<b>40</b>
8.1	ПОПЕРЕДНЄ ЗАЛУЧЕННЯ ЗАЦІКАВЛЕНИХ СТОРІН	40
8.2	МАЙБУТНЄ ЗАЛУЧЕННЯ ЗАЦІКАВЛЕНИХ СТОРІН	40
<b>9</b>	<b>МЕХАНІЗМ ПОДАННЯ СКАРГ</b>	<b>42</b>
<b>10</b>	<b>ОРГАНІЗАЦІЙНА ВІДПОВІДАЛЬНІСТЬ</b>	<b>43</b>
<b>11</b>	<b>ВПРОВАДЖЕННЯ ПРОЕКТУ ВІДНОВЛЕННЯ ЗАСОБІВ ІСНУВАННЯ, БЮДЖЕТ, МОНІТОРИНГ ТА ЗВІТНІСТЬ</b>	<b>44</b>

---

## ***TABLES***

Таблиця 3-1 – Процес відновлення засобів до існування	17
Таблиця 6-1 – Матриця компенсацій	36
Таблиця 11-1 – Приклади індикаторів моніторингу	45

---

## ***FIGURES***

Малюнок 1-1 – Розташування проекту	3
------------------------------------	---



Малюнок 2-1– Будинок в межах СЗЗ (розташований приблизно в 70 м від існуючого сміттєзвалища)	6
Малюнок 2-2 – Зовнішня дорога поряд з головним в'їздом на існуюче сміттєзвалище	7
Малюнок 2-3 – Керівник збирачів відходів вказує зону розміщення на ділянці. (зліва від головного в'їзду на полігон)	7
Малюнок 2-4 (а та б) – Місце проживання навпроти закритого в'їзду на існуючий полігон та два підлітки - Роми (13-14 років)	8
Мал. 5-1 – Жінка, яка збирає відходи (під час ранкової зміни, в помаранчевому жилеті посередині)	31
Мал. 5-2 – Спостережувані заходи на існуючому сміттєзвалищі (посеред фотографії чоловік - збирач відходів в одязі, в якому його видно з далеку)	32
Мал. 5-3 – Програма придбання земель «Спецкомунтранс»	33

---

## **APPENDICES**

### APPENDIX A

#### ФОРМА ПОДАННЯ СКАРГИ

# 1 ВСТУП

---

## 1.1 ПРОЕКТ

1.1.1. Проект розробляється комунальним підприємством міста Хмельницький «Спецкомунтранс» (далі - «Місто»), використовуючи вищий кредит першої черги Європейського Банку Реконструкції та Розвитку (далі «ЄБРР»), Запропонований кредит буде використаний для сприяння розвитку інтегрованої системи управління твердими побутовими відходами (ТПВ):

- Закриття та реабілітація існуючого сміттєзвалища;
- Будівництво нового, спроектованого полігону ТПВ («запропонований полігон»); та
- Побудова системи біомеханічної обробки відходів (БМО).

1.1.2. Далі ця розробка називається «Проект».

## 1.2 ПОТРЕБА В ПРОЕКТУ

1.2.1. Кількість утворених в місті відходів у 2017 році становив приблизно 92 000 тон/рік і, як очікується, протягом наступних 10 років віна збільшиться до приблизно 107 000 тон ТПВ на рік. Майже всі ці відходи завозяться на існуюче сміттєзвалище без попередньої обробки. Поточно процес управління зневодненням полігону складається із збору та рециркуляції фільтрату на сміттєзвалищі. Існуючий полігон працює з 1956 року і наближається до максимальної потужності, тому потреба в його заміні все стає все більше нагальною.

1.2.2. Існуюче сміттєзвалище не розроблялось та не експлуатується відповідно до стандартів Європейського Союзу, і на ньому відбувалося де-кілька великих пожеж (остання у квітні 2018 року). Ці події не призвели до жертв, але вони наголошують на потребі створення інтегрованої системи управління ТПВ в міському господарстві.

## 1.3 ОПИС ПРОЕКТУ

1.3.1. В результаті реалізації Проекту буде утворено сучасну інтегровану систему управління ТПВ для міста. Цей Проект складається з наступних елементів:

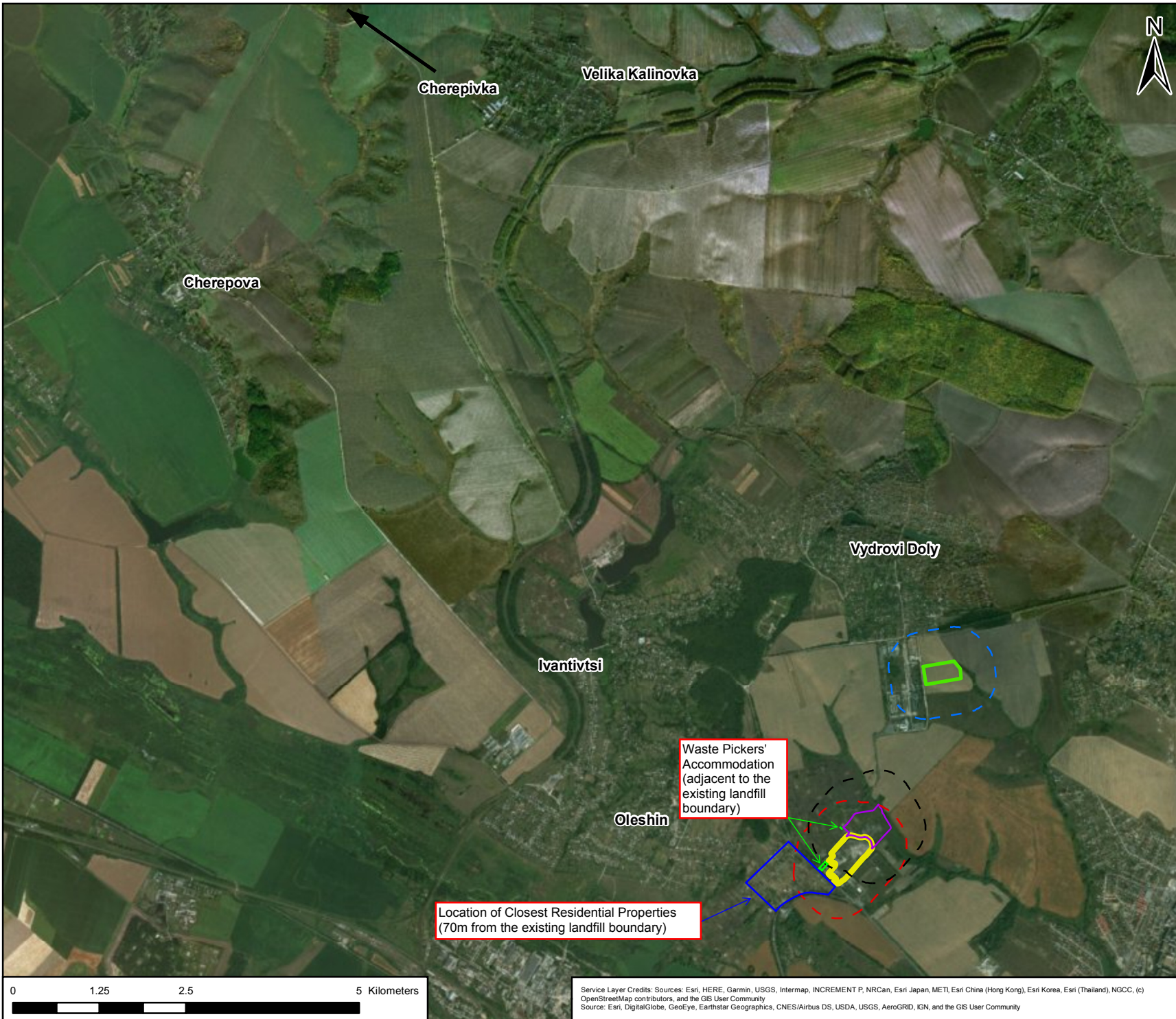
- Закриття, укриття та рекультивация існуючого сміттєзвалища:
  - Укриття зони утилізації, включаючи заходи щодо запобігання надмірного надходження дощових вод і виникнення фільтрату та запобігання втручанню у систему збору звалищного газу (LFG);
  - Перегляд схеми системи збору LFG; та
  - Зміна профілю існуючого сміттєзвалища для стабілізації схилу та запобігання сковзанню, включаючи заходи щодо стоку поверхневих вод і варіанти очищення для існуючого водоймища з фільтратом, з якого в поточно збирається вода для рециркуляції на полігоні.
- Будівництво секцій полігону за новим проектом, що включає:
  - Природний геологічний бар'єр, покращений гео-синтетичними глиняними ущільнювачами та системою ізоляції з поліетилену високої щільності (HDPE);
  - Дренажний шар для збору стоків та система трубопроводів для збору фільтрату;
  - Шар та система збирання газу LFG (вище рівня відходів).

- Створення лінії БМО на північ від існуючого Сайту. Споруда матиме потужність переробки приблизно 107000 тон відходів на рік. Проектування запропонованої споруди БМО триває і тому на кінець серпня 2019 року не було завершено.
  - Оновлення та доповнення обладнання що щонайменше одним бульдозером та компактором;
  - Забезпечення дорожніх робіт, інформаційними повідомленнями, огорожами і протипожежними засобами; та
  - Вдосконалення експлуатаційних та загальних процедур.
- 1.3.2. Очікується, що будівництво проекту розпочнеться у 2021/2022 роках та триватиме між двома та чотирма роками.
- 1.3.3. Загалом Проект охопить площу 20,5 га (га), які розподіляється для наступних компоненті:
- Закриття та реконструкція існуючого сміттєзвалища - 8,9га;
  - Запропонований полігон – 6га; та
  - Запропонована споруда БМО – 5.6га.
- 1.3.4. На малюнку 1-1 представлений дизайн елементів Проекту, зокрема, границя Червоної лінії (RLB) (тобто загальний план розміщення Проекту).

## 1.4 РОЗТАШУВАННЯ ПРОЕКТУ

- 1.4.1. Проект розташований на північ від міста Хмельницький, у Хмельницькій області на заході України. Існуюче сміттєзвалище розташоване на північній околиці міста (на північ від річки Південний Буг). Ділянка сміттєзвалища лежить на північ від проспекту Миру. На південь від проспекту Миру земля схиляється до річки Південний Буг. Основні дороги, які забезпечують доступ до ділянки - вулиця Західна Окружна та проспект Миру, які проходять поруч з ділянкою (південно-західний край).
- 1.4.2. Проект розташований поза міською частиною міста і оточений сільськогосподарськими ділянками та/або селами. Селища, що оточують Проект, включають Олешин, Велику Калинівку, Іванківці, Черепову та Черепівку. У селах розташовані такі громадські будівлі, як школи, пункти невідкладної медичної допомоги, місцева лікарня, стоматологія та магазини. Існують також житлові споруди, що відносяться до цих селищ, та розташовані неподалік від існуючого сміттєзвалища (яке буде закрито та рекультивовано у рамках Проекту), найближчий будинок знаходиться у 70 м на південь.
- 1.4.3. Запропонований полігон буде розташований безпосередньо поруч із існуючим сміттєзвалищем, на північному сході ділянки, тоді як споруда БМО буде розташована приблизно в 1 км на північ від існуючого полігону. На малюнку 1-1 показано розташування Проекту.





**Key**

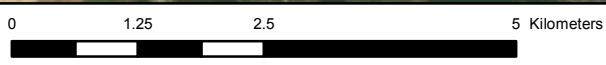
- Proposed MBT Facility
- Potential Sanitary Protection Zone (MBT)
- Existing Landfill
- Proposed Landfill
- Sanitary Protection Zone
- Potential Sanitary Protection Zone (Landfill)



Client:  
EBRD

Project:  
KHMELNITSKY SOLID WASTE PROJECT

Title:  
Figure 1-1  
Розташування проекту



Service Layer Credits: Sources: Esri, HERE, Garmin, USGS, Intermap, INCREMENT P, NRCan, Esri Japan, METI, Esri China (Hong Kong), Esri Korea, Esri (Thailand), NGCC, (c) OpenStreetMap contributors, and the GIS User Community  
Source: Esri, DigitalGlobe, GeoEye, Earthstar Geographics, CNES/Airbus DS, USDA, USGS, AeroGRID, IGN, and the GIS User Community

Date: 08/08/2019 Scale: 75,000 @ A4  
Drawn: PM Checked: DE Approved: JW

## 1.5 МЕТА ЗВІТУ

- 1.5.1. Цей документ окреслює рамки відновлення засобів до існування (LRF) за Проектом (описує цілі, принципи та запланований підхід до потенційного економічного переміщення та відновлення засобів до існування: для (а) збирачів відходів, які зараз працюють на існуючому полігоні, а також (б) потенціалу впливу на приватних власників земель, які побудували будинки в межах санітарно-захисної зони (СЗЗ), що було можливим під час еволюції українського законодавства про СЗЗ після його отримання незалежності в 1991 році.
- 1.5.2. «Спецкомунтранс» вже завершив програму придбання землі для нового полігону (Фаза 1 та Фаза 2 - придбання землі), а закупівля нової землі для будівлі БМО ще не розпочалася. Процес закупівлі земель у «Спецкомунтранс», як для нового полігону, так і для запропонованої лінії БМО базується на принципі «бажаючий покупець - бажаючий продавець». Було встановлено, що цей тип забудови не підпадає під національне визначення «Проекту в інтересах суспільства», і, таким чином, «Спецкомунтранс» може придбавати землю лише на засадах спільного бажання покупця та продавця і не може експропріювати цю землю.
- 1.5.3. Оскільки земля набувається за принципом «бажаючий продавець - бажаючий покупець», на відміну від процесу експропріації землі, робиться висновок, що вимоги ЄБРР PR5 не застосовуються до постійного використання землі. За змістом цей документ зосереджується на відновленні засобів до існування потенційно постраждалих сторін та принципах і правах компенсацій.
- 1.5.4. Не передбачається, що Проект призведе до фізичного переміщення, але ймовірно, спричинить економічне переміщення та певні обмеження щодо використання земель, як це викладено в Розділі 2.3. Наразі проектування нових засобів БМО триває, і є ще неповна інформація про прокладку труб та кабелів для надання послуг на новому полігоні та БМО.
- 1.5.5. Цей план визначає принципи, які має застосовувати Спецкомунтранс для розробки та впровадження плану відновлення засобів до існування (LRF). Цей документ також визначає розриви між відповідним законодавством України та вимогами PR5 ЄБРР стосовно відновлення засобів до існування потенційно постраждалих сторін та принципів і прав компенсації. План також рекомендує заходи щодо усунення виявлених розривів в законодавства. LRF формує загальний процес вказує на стандарти, які у майбутньому мають бути застосовані в процесах відновлення та компенсації засобів до існування. Конкретні деталі щодо управління наслідками впливу на засоби до існування розглядаються в LRF. План LRF розробляється для Проекту «Спецкомунтранс» з використанням відповідних даних інвентаризації та опису активів, та даних соціально-економічного опитування, які будуть збиратися «Спецкомунтранс».
- 1.5.6. LRF був підготовлений у відповідності до законодавства України та вимог ЄБРР, які викладені у Екологічній та соціальній політиці ЄБРР (2014 р.), Зокрема вимогам щодо ефективності діяльності (PR 5), придбання земель, примусового переселення та економічного переміщення. Дії, пов'язані з LRF, включені до Плану екологічних та соціальних дій (ESAP) відповідно до PR 5.
- 1.5.7. Структура плану LRF наступна:
- Розділ 2: Зведені соціально-економічні характеристики та потенційний вплив;
  - Розділ 3: Визначає принципи та задачі відновлення засобів до існування;

- Розділ 4: Опис відповідного національного законодавства та вимог ЄБРР й визначені прогалини, які треба усунути;
- Розділ 5: Подальші деталі про сторони потенційного впливу;
- Розділ 6: Опис законних дій та прав;
- Розділ 7: Опис реалізації плану відновлення засобів до існування - LRF;
- Розділ 8: Пропозиція, щодо керівництва з оприлюднення інформації та консультацій;
- Розділ 9: Опис механізму скарг стосовно Проекту;
- Розділ 10: Визначає організаційні обов'язки, щодо реалізації цього рамкового плану; та
- Розділ 11: Опис реалізації плану LRF, процесів моніторингу та звітності.

## 2 СОЦІАЛЬНО - ЕКОНОМІЧНІ ХАРАКТЕРИСТИКИ ТА ПОТЕНЦІЙНИЙ ВПЛИВ

### 2.1 СОЦІАЛЬНО-ЕКОНОМІЧНІ ХАРАКТЕРИСТИКИ ТЕРИТОРІЇ ПРОЕКТУ

2.1.1. Наступні соціально-економічні характеристики були визначені в районі Проекту на базі польових спостережень, обговорень в фокус-групах із збирачами сміття, зустрічей з головою сільської ради, мешканцями і власниками земель та пояснень, які отримані від «Спецкомунтранс» у серпні 2019 року:


**Таблиця 2-1 – Соціально-економічні характеристики території Проекту**

Рецептори	Соціально-економічна характеристика	Деталі
<p>Місцеві, що мешкають у будинках в межах СЗЗ існуючого сміттєзвалища, та найближчий з них знаходиться приблизно в 70 м від огорожі сміттєзвалища.</p>	<p>Хоча зона санітарно-захисна зона (СЗЗ) навколо існуючого сміттєзвалища становить 500м, деякі будинки розташовані приблизно в 70 м від краю існуючого сміттєзвалища (мал. 2-1). Група експертів WSP нарахувала 27 будинків, які зараз знаходяться в межах СЗЗ існуючого сміттєзвалища.</p> <p>Під час дискусій із місцевими жителями було встановлено, що у 90-х роках, коли ці земельні ділянки продавались приватними особами, вони спочатку мали призначення для «сільськогосподарського землекористування». З часом де-які власники побудували будинки на своїх земельних ділянках, та успішно подали заявки на зміну землекористування. Деякі з них, що знаходяться в СЗЗ в даний мають призначення «для проживання» і їх земельні ділянки зареєстровані в базі даних Національного кадастру. Інші власники землі просто будували будинки на своїх земельних ділянках, але ще не подавали заявки на зміну землекористування.</p> <p>Було підтверджено, що хоча деякі будинки використовуються тільки лише в літній період, приблизно половина з них зайнята постійно (протягом року). Навколо майже всіх будинків у межах СЗЗ сміттєзвалища є фруктові та овочеві сади, які добре обробляються.</p>	 <p><b>Малюнок 2-1– Будинок в межах СЗЗ (розташований приблизно в 70 м від існуючого сміттєзвалища)</b></p>

Рецептори	Соціально-економічна характеристика	Деталі
	<p>Порушення СЗЗ існуючого сміттєзвалища є історичним. Будь-які будинки в межах СЗЗ для існуючого сміттєзвалища зазнають позитивних наслідків та покращення екологічних умов через закриття та реабілітації існуючого сміттєзвалища.</p>	
<p>Дороги, якими користуються мешканці та громадський транспорт.</p>	<p>Будинки, які розташовані в межах СЗЗ існуючого сміттєзвалища, мають вихід на дві основні дороги:</p> <ul style="list-style-type: none"> <li>■ Дорога, що прилягає до південної межі полігону та яка забезпечує доступ до головного в'їзду (див. мал. 2-2). Вона широко використовується мешканцями та громадським транспортом (невеликі автобуси/маршрутки; та</li> <li>■ Шлях, що пролягає від існуючого та запропонованого полігонів, на північ повз ділянку запропонованої споруди БМО та колишнього промислового підприємства до житлових будинків у с. Видрові Доли.</li> </ul>	 <p><b>Малюнок 2-2 – Зовнішня дорога поряд з головним в'їздом на існуюче сміттєзвалище</b></p>
<p>Роми - збирачі відходів, які зараз працюють на існуючому полігоні.</p>	<p>На підставі інформації, підтвердженої «Спецкомунтранс», компанія зараз має договори з двома субпідрядниками, які надають послуги з вивезення частини відходів/сортування сміття:</p> <ul style="list-style-type: none"> <li>■ ТОВ «Рециклінг Поділля» - компанія що збирає пластикові пляшки та інші матеріали для продажу на ринках переробки. Ця угода поновлюється щорічно і закінчується 01 липня 2019 року, але ймовірно, що вона буде поновлена. В компанії працює від 10-30 збирачів сміття (більше влітку, менше взимку); та</li> <li>■ Фізична особа - приватний підприємець, що займається переробкою на сміттєзвалищі. Його контракт складається щомісяця. Він також залучає близько 10-30 збирачів сміття.</li> </ul>	 <p><b>Малюнок 2-3 – Керівник збирачів відходів вказує зону розміщення на ділянці. (зліва від головного в'їзду на полігон)</b></p>

Рецептори	Соціально-економічна характеристика	Деталі
	<p>Два субпідрядники працюють в двох різних місцях розташування своїх працівників на існуючому полігоні.</p> <p>Як було підтверджено під час дискусій у фокус-групах із збирачами відходів, більшість зайнятих в компанії «Переробка Поділля» - особи ромського походження, які раніше перебували в Закарпатській області України. Приватний підприємець працює з місцевими робітниками.</p> <p>«Переробка Поділля» орендує землю, прилеглу до існуючого сміттєзвалища, та забезпечує легкі Ром- збирачів легкими кабінами та контейнерами для перевезення відходів. На додаток де-які з збирачів сміття побудували власні кабіни/контейнери. Це житло пов'язане з їх трудовими договорами (див. Малюнки 2-3 та 2-4).</p> <p>Спецкомунтранс підтвердив, що не існує офіційної угоди між ромськими збирачами сміття та «Переробкою Поділля» щодо використання земель, прилеглих до існуючого сміттєзвалища. Якщо збирачі сміття втратять роботу, вони також втратять доступ до цієї зони. Спецкомунтранс також підтвердив, що ромські збирачі відходів, які проживають у легких кабінках та контейнерах - це сім'ї.</p> <p>Збирачі сміття перебувають у 12 контейнерах/кабінах, що знаходяться в 5-10м від межі сміттєзвалища. Вісім кабін розташовано ліворуч від головного входу на полігон, а ще чотири кабіни - біля другого (закритого) входу на майданчик. Спостерігалась присутність чоловіків і жінок на майданчику, а також принаймні двох молодих людей поблизу кабін, а також розподіл сміттєзбиральників між 12 кабінами (2 або 3 людини на приміщення) підтверджує, що деякі з них це пари або сім'ї.</p> <p>Загалом спостережувані умови проживання та проживання можуть бути охарактеризовані як зубожілі та не придатні навіть для тимчасового проживання. Не спостерігалось, щоб жодна з кабін/контейнерів була підключена до будь-яких служб (тобто електроенергії/газу, проточної води, стічних вод тощо).</p>	 <p><b>Малюнок 2-4 (а та б) – Місце проживання навпроти закритого в'їзду на існуючий полігон та два підлітки - Роми (13-14 років)</b></p>

Рецептори	Соціально-економічна характеристика	Деталі
	<p>Було підтверджено, що деякі з цих кабін використовуються сміттєзбірниками протягом усієї зими, і тому ці кабінки та контейнери їм служать постійним житлом.</p> <p>Ситуація з житлом, яке надає приватний підприємець схожа. Існує приблизно чотири легких кабінки/контейнери.</p>	
<p>Земельні ділянки, де буде розміщуватись запропоноване сміттєзвалище, та сусідні землі в потенційній СЗЗ.</p>	<p>Житлових будинків в межах орієнтовної 500м. СЗЗ для запропонованого полігону не планується. Запропонований полігон буде розташований на території, де переважають земельні ділянки, які наразі не обробляються. Поточно існують приміщення для збирачів сміття (як зазначено вище), що знаходиться в межах приблизних 500м СЗЗ для запропонованого полігону ТПВ.</p>	
<p>Земельні ділянки, на яких буде розташована запропонована споруда БМО (підпадає під майбутню програму придбання земель фази III) та суміжні землі в потенційній СЗЗ</p>	<p>Існують житлові будинки, що розташовані трохи далі ніж орієнтовні 500м СЗЗ для ділянки де планується збудувати споруду БМО. Запропонована ділянка БМО розташована у районі, де переважають земельні ділянки і деякі обробляються сільськогосподарським підприємством, а його власник зараз веде переговори зі «Спецкомунтранс». Інші земельні ділянки поточно не використовуються.</p> <p>Існує також два промислові комплекси, що розташовані в 1 км від запропонованої ділянки БМО. Один з них – підприємство компанії по встановленню вікон, а інший під час відвідування був незайнятий.</p> <p>Селища Олешин та Іванківці розташовані на відстані 2-3 км від цієї ділянки, а їх мешканці використовують для проїзду до цих сіл дорогу, що прилягає до ділянки.</p>	 <p><b>Малюнок 2-5 – Приклад типової земельної ділянки, що поряд з полігоном (обвалена земля)</b></p>

Рецептори	Соціально-економічна характеристика	Деталі
		 <p data-bbox="1346 692 1973 791"><b>Малюнок 2-6 – Дорога, що розташована поряд з ділянкою БМО (використовується мешканцями с. Олешин та Іванківці)</b></p>



## 2.2 ПОТЕНЦІЙНІ ВПЛИВИ

- 2.2.1. У 1990-х рр. сільська рада здійснила програму продажу земельних ділянок фізичним особам, включаючи земельні ділянки в межах СЗЗ існуючого сміттєзвалища, навіть незважаючи на те, що існували обмеження щодо СЗЗ на той час. Земельні ділянки повинні були використовуватися для рекреаційного садівництва та були визначені як «для сільськогосподарського» землекористування. Кілька з цих власників землі згодом побудували будинки на своїх ділянках, а потім змінили землекористування з «сільськогосподарського» на «житлове», таким чином легалізуючи свої будинки.
- 2.2.2. У той же час, інші власники землі також побудували будинки на своїх ділянках, але ще не подали заявки про зміну землекористування, тому будинки з незміненим землекористуванням, які використовуються як постійне житлове житло, є незаконними. Національне законодавство про землекористування забороняє будівництво постійних житлових об'єктів на земельних ділянках, які мають землю сільськогосподарського призначення.
- 2.2.3. Починаючи з часів референдуму про незалежність України у 1991 році, в країні розпочався процес перегляду та внесення змін до свого національного законодавства, а також утворення свого законодавства щодо СЗЗ та їх розміру. Існує специфічний законодавчий процес, який слід дотримуватися, щоб забезпечити зменшення розміру СЗЗ на існуючих сміттєзвалищах, і будь-яка заявка на скорочення обов'язково має підтримуватися даними моніторингу. На підставі останніх поправок закон передбачає, що там, де забудовники вважають, що будівництво (або реконструкція) може бути небезпечним (тобто може спричинити негативний вплив на навколишнє середовище та здоров'я населення), розмір СЗЗ повинен розглядатися окремо у кожному окремому випадку з урахуванням даних моніторингу щодо негативного впливу на навколишнє середовище в безпосередній близькості до зазначених об'єктів і за їх межами<sup>1</sup>. На малюнку 1-1 показана СЗЗ для існуючого сміттєзвалища та орієнтовні 500м СЗЗ для запропонованого розширення полігону та споруди БМО.
- 2.2.4. Оскільки Проект включає закриття та реконструкцію існуючого сміттєзвалища, очікується, що будь-який вплив, який зараз чинить сміттєзвалище, на житлові об'єкти, розташовані в межах СЗЗ буде зменшений.
- 2.2.5. Наразі в межах орієнтовної 500м СЗЗ для запропонованого розширення сміттєзвалища немає постійних об'єктів, проте є деякі кабінки, в яких зараз розміщуються Роми - збирачі сміття. У межах орієнтовного 500-метрового СЗЗ, що оточує майданчик БМО, є невелика кількість садів, однак, враховуючи, що забудова розташована далеко від північної межі майданчика БМО, СЗЗ не повинна поширюватися на цій сади.
- 2.2.6. Будь-яка земля чи майно, які в майбутньому можуть знаходитися в межах нової СЗЗ для запропонованого полігону або споруди БМО, підпадають під обмеження щодо будівництва житлових об'єктів відповідно до законодавства про СЗЗ (що зменшує вартість землі або майна). Земельні ділянки у межах запропонованих СЗЗ, які мають призначення

<sup>1</sup> 1996 Наказ «Про затвердження Державних Санітарних Правил Планування та Забудови Населених Пунктів» із змінами 2007, 2008 та 2018 рр.

землекористування як «житлові», втратять право будувати постійні житлові будинки. Не очікується, що земельні ділянки або мешканці в рамках нового СЗЗ для запропонованого сміттєзвалища або запропонованого БМО зазнають значних негативних наслідків після початку експлуатаційної фази Проекту. Деталі, що стосуються ефектів впливу Проекту від експлуатації, розміщені в Оцінці впливу на навколишнє середовище та соціальний вплив (ESIA).

- 2.2.7. Проект може призвести до потенційної втрати врожаю та дерев, розташованих на присадибних ділянках мешканців, тобто на присадибних ділянках та навколо будинків в наслідок випадкових пошкоджень з боку підрядників та їх персоналу, або, якщо будівельні роботи недостатньо стримуються у межах земельної ділянки, якою наразі володіє власник проекту або яка була куплена для Проекту.
- 2.2.8. Поточні умови розміщення Ромів – збирачів відходів (кабіни яких знаходяться в 50 м від існуючої межі полігону) та умови їх праці оговорювалися з ними під час відвідування у липні 2019 року та пізніше були підтверджені «Спецкомунтранс» та його субпідрядником, який використовує збирачів відходів. Було підтверджено, що всі Роми – збирачі проживають у кабінах/контейнерах для перевезення, і жоден з них не орендує нерухомість в іншому місці.
- 2.2.9. Проект «Розумне довкілля м. Хмельницький» (запроваджується з лютого 2019) також відноситься і до умов використання праці збирачів підтверджує, що Хмельницька міська адміністрація та «Спецкомунтранс» зобов'язані надалі використовувати цих людей у якості переробників сміття на нових об'єктах (там де це доречно). Житло для збирачів сміття забезпечує субпідрядник «Спецкомунтранс» (хоча договору оренди не існує - як підтверджено) і в даний час пов'язаний з ними трудовим договором. Умови праці збирачів сміття та поточні умови розміщення розглядаються далі у розділі «Оцінка соціального впливу» ESIA відповідно до вимог Банку PR2 - «Праця та умови праці».
- 2.2.10. Очікується, що придбання землі для запропонованої ділянки МВТ не спричинить фізичного переміщення будь-яких фізичних осіб, які мають законні або звичні права на землю. «Спецкомунтранс» купує землю за принципом «охочий продавець - бажаючий покупець» (детальнішу інформацію див. у Розділі 2.3). Під час виїзду на місця та зустрічей з місцевими власниками земельних ділянок було підтверджено, що земельні ділянки для запропонованої лінії БМО зраз не використовуються для ведення сільськогосподарської діяльності через їх наближеність до існуючого полігону. Власники земельних ділянок, які були опитані під час візиту WSP, не висловлювали занепокоєння щодо процесу придбання землі. Коли процес придбання земельної ділянки буде завершений «Спецкомунтранс» і особливо там і якщо залучаються неофіційні землекористувачі, то подальші дії будуть відповідати процесу, який визначений у цьому плані LRF, щоб забезпечити відповідність вимогам ЄБPP PR 5.
- 2.2.11. Запропонований полігон та будівля БМО покращать збирання твердих побутових відходів у місті Хмельницький та його передмісті. Запропонована ділянка бля розташування БМО була обрана виходячи з: наближеність до існуючого сміттєзвалища, що зменшує відстань транспортування між ділянками; розташоване подалі від населених пунктів; а також можливості використовувати майданчик поруч із існуючим сміттєзвалищем, тим самим обмежуючи візуальні впливи землекористування на це місце.
- 2.2.12. Збирачі відходів, а також два субпідрядники, які їх наймають, також можуть тимчасово або назавжди бути економічно переміщеними під час неминучих перебоїв у роботі, спричинених

будівельними заходами та закриттям існуючого сміттєзвалища, на якому вони зараз збирають відходи. Цілком ймовірно, що деякі робочі місця можуть стати непотрібними через нові споруди, оскільки (ймовірно), буде знижена вимога до ручної сепарації відходів на новому полігоні, тоді як в той же час будуть створені інші нові робочі місця (такі як управління автоматизованими процесами лінії БМО). Очікується, що потреби в робітниках для запропонованого сміттєзвалища та запропонованої споруди БМО будуть як мінімум порівняними з потребами на існуючому сміттєзвалищі.

- 2.2.13. Інтерв'ю з збирачами сміття на існуючому полігоні показало, що вони займаються збиранням сміття на цій ділянці протягом останніх трьох років. Для збирачів відходів, які працюють сезонно, збирання відходів є їх основною діяльністю з отримання доходів у ці сезони. Для збирачів відходів, які постійно присутні, збирання відходів є їх єдиною діяльністю, що забезпечує їм прибуток.

## 2.3 ПРОЦЕС ПРИДБАННЯ ЗЕМЛІ, ЯКИМ ПОТОЧНО КЕРУЄТЬСЯ «СПЕЦКОМУНТРАНС»

- 2.3.1. Група експертів WSP мала зустрічі як із «Спецкомунтранс», так і з відповідною посадовою особою Хмельницької міської ради (ХМР). Вони розповіли, як вони слідуєть описаному вище процесу законодавства України та конкретному процесу, який застосовується при купівлі землі у власників на території Проекту:

- **Крок 1** – як частина системи Хмельницької міської ради (ХМР) з надання муніципальних послуг місцевому населенню, ХМР спочатку має визначити та підтвердити свої потреби в придбанні землі, щоб мати змогу розвивати свої комунальні послуги, пропонувати та надавати комунальні послуги населенню. Після того, як його потреби в придбанні землі будуть підтверджені, ХМР приймає рішення, яке потім офіційно реєструється в протоколах засідань. Таке рішення, як правило, підтримується бюджетом, виділеним міською адміністрацією на придбання землі.
- **Крок 2** – рішення оголошується через публікацію повідомлення в місцевих газетах, а інформація надсилається місцевим асоціаціям власників земель (українською «Товариство власників земель») для того, щоб донести інформацію до тих власників земельних ділянок, які мають зацікавленість продати землю.
- **Крок 3** - Після того, як власник землі висловив зацікавленість продати земельну ділянку в тій місцевості, де ХМР зацікавлена в придбанні землі, власник землі зазвичай організовує сертифікований оцінювання землі з метою відвідування зазначеної земельної ділянки та підготовки звіту про оцінку земельної ділянки. Вартість визначається на основі ринкової оцінки та останніх продажів земельних ділянок у цьому районі. «Спецкомунтранс» зазначає, що оцінка земель найкраще влаштовується та оплачується власниками земель, оскільки це надає власникам земель більше контролю над процесом оцінки. Операційні витрати та відповідні комісії за професійне оцінювання наразі покладається на продавця. Власник землі надсилає копію звіту про оцінку земель до відділу придбання земель «Спецкомунтранс».
- **Крок 4** – Далі розпочинаються перемовини між власником землі та «Спецкомунтранс» стосовно остаточної ціни. Власник землі має вибір або прийняти максимальну ціну зараз (виходячи з звіту про оцінку), або чекати наступного року (усі оцінки активів мають оновлюватися щорічно), сподіваючись, що наступний звіт про оцінку активів призведе до підвищеної оцінки земель (що не гарантовано).

- **Крок 5** – Як тільки домовленості між власником землі та «Спецкомунтранс» досягнуто, місцева нотаріальна контора залучається для виконання обов'язки посередника, допомагаючи в процесі та зберігаючи документацію щодо права власності на землю до моменту перерахування платежу «Спецкомунтранс» (які отримали затвердження ХМР на проведення транзакції). Після того, як узгоджена сума коштів перераховується на банківський рахунок власників земельних ділянок, нотаріус доопрацьовує та реєструє продаж, а потім земельна ділянка реєструється на ім'я «Спецкомунтранс».
- **Крок 6** – Далі продаж реєструється нотаріусом в адміністрації міста та земельному реєстрі/ кадастрі.
- **Крок 7** – Потім «Спецкомунтранс» подає заяву на пере визначення призначення земельних ділянок для переходу від сільськогосподарського використання до промислового.

2.3.2. Слід зазначити, що **«Спецкомунтранс» або ХМА не може примусово забирати землю**, оскільки, виходячи із законодавства України, земля може бути експропрійована лише тоді, коли це стосується «інтересів суспільства», які визначаються як: (i) потреба будівництва автомобільних доріг через країну, (ii) залізниця, або (iii) інший великий інфраструктурний розвиток загальнодержавного значення. Цей проект не підпадає під жодну з цих категорій. Таким чином, робиться висновок, що як наведено вище «Спецкомунтранс» має купувати землю на засадах «бажаючий покупець - охочий продавець» і процес придбання землі відбувається добровільно.

## 3 МЕТА, ПРИНЦИПИ ТА ПРОЦЕСИ

---

### 3.1 МЕТА

3.1.1. Мета цього рамкового плану про відновлення засобів до існування наступна:

- Запобігти або мінімізувати примусове переміщення людей (включаючи фізичне та економічне).
- Розглянути можливу альтернативу в планах Проекту, щоб уникнути або принаймні мінімізувати переміщення, одночасно збалансовуючи екологічні, соціальні та фінансові витрати та прибутки.
- Пом'якшити несприятливий соціальний та економічний вплив від будівельних обмежень на земельні ділянки в межах СЗЗ.
- Надати компенсацію за втрату активів за ціною втрат (у тому числі враховуючи вартість втрачених продуктів, що вирощувалися для особистого споживання там, де це можна застосувати).

### 3.2 ПРИНЦИПИ

3.2.1. Принципи, що є основою цього рамкового плану (та яких треба дотримуватись під час впровадження проекту) є наступними:

- Придбання земель для майбутньої споруди БМО здійснюється **відповідно до чинного законодавства України** (як описано в розділі 4 нижче), **Екологічної та соціальної політики ЄБРР 2014 р.** та її вимог **PR 5 (Придбання земель, примусове переселення та економічне переміщення)**, цей **LRF** та належна міжнародна практика, і будь-які прогалини законодавства будуть вирішені відповідно з метою реалізації цього принципу.
- «Спецкомунтранс» буде намагатися зменшити СПЗ для запропонованого сміттєзвалища та запропонованого МБТ, відповідно до законодавства України, інформується екологічною та соціальною оцінкою (ESIA/ОВД національного рівня) **таким чином, прагнучи уникнути або принаймні мінімізувати економічне переміщення відповідно до PR 5.**
- **Усі постраждалі особи (включаючи вразливі групи та особи, включаючи Ромів - збирачів відходів) будуть проінформовані та отримують консультації** під час підготовки та реалізації Проекту для сприяння їх ранній та поінформованій участі в процесах прийняття рішень, які пов'язані із соціальними наслідками. Таким же чином місцеві власники земельних ділянок та мешканці отримують консультації для того, щоб переконатися, що вони розуміють вплив від Проекту на землю та їх права. Обидва типи консультацій здійснюватимуться відповідно до положень, які визначені Планом залучення зацікавлених сторін (SEP) та дозволяють проводити цільові консультації з уразливими групами.
- **«Спецкомунтранс» розробляє для Проекту детальний план відновлення засобів до існування (LRP) відповідно вимог до ЄБРР PR 5.** План LRP буде підтримуватися **Планом управління збирачами відходів.** Посилання на план LRP в документації Проекту визначає разом посилання як на LRP, так і на план поводження з відходами. Інформація та вимоги, що містяться в Плані, підлягають публічному оприлюдненню та консультаціям. Такий план базуватиметься на надійній актуальній інформації та даних (зібраних під час переписів та інвентаризації активів та на основі підтверженого розміру меж СЗЗ) та міститиме основну інформацію про Проект, вплив Проекту, постраждалих людей та їх загальний соціально-економічний та демографічний профіль, підсумок про постраждалі активи, оцінку активів та

права для всіх категорій постраждалих осіб. План також включає детальний бюджет та графік реалізації.

- **Обстеження та інвентаризація активів** для плану LRP визначають всіх постраждалих осіб та їхні активи, тоді як **огляд соціально-економічної спрямованості** встановлює детальну базову лінію життєдіяльності тих, хто може постраждалих з метою подальшого моніторингу. Ці опитування також допоможуть визначити вразливих осіб/домогосподарства, таких як Роми та інші вразливі групи, самотні матері, вдовиці та вдівці, інваліди, люди похилого віку, які живуть самотійно або ті, хто живе в умовах крайньої бідності. Обстеження допоможуть виявити всіх потенційно постраждалих осіб, у тому числі тих, хто не має визнаного законного права або претендує на землю, яку вони займають.
- **Остаточною датою визначення права на статус** (для всіх постраждалих сторін) буде дата завершення опитування, і така дата буде повідомлятися через плакати на місцевості (біля клініки, автобусні зупинки, АЗС тощо), а також надалі розкриватися та розповсюджуватися публічно, в тому числі на консультаційних нарадах та у місцевих громадах. Особи, які оселяються в районі Проекту після остаточної дати, або продовжують будувати житлові будинки в СЗЗ, або власники будинків, які не подали заявки на зміну призначення землекористування з сільськогосподарського на житлове, не матимуть права на будь-яку компенсацію.
- **Усі власники, мешканці /орендарі та користувачі** постраждалих споруд та земельних ділянок на час остаточної дати, незалежно від того, з повністю визнаними законними правами на претензію чи без них, мають право на **компенсацію та/або допомогу**, як визначено в Матриці прав (див. Розділ 6.2 цього документу).
- **Уразливі групи/особи:** Конкретна допомога повинна надаватися Ромам - збирачам відходів та іншим уразливим групам/особам, визначеним за допомогою опитувального перепису (див. Вище).
- **Нові заходи, що пов'язані з будівництвом полігону та споруди БМО**, будуть організовані таким чином, щоб уникнути та мінімізувати економічні переміщення тобто, забезпечивши що під'їзні шляхи, мешканці селищ та інші служби на лишаються заблокованими (наприклад, аварійні та служби надзвичайних ситуацій) і зможуть мати необмежений доступ до них, а приватні/прожиткові сади та діяльність в період збору врожаю не знаходяться під впливом (де застосовується).
- **Рівень життя та/або засобів існування уражених осіб** відновлюються і дам де можливо, покращуються - за найкоротший термін.
- **Виходячи з законодавства України та найкращої практики, офіційна оцінка** всіх постраждалих активів та поліпшення земель проводиться сертифікованим експертом. Керівництво щодо передового досвіду оцінки зачеплених активів/методології враховується залученими сертифікованими експертами-оцінювачами.
- Компенсація буде надана перед переміщенням або встановленням обмежень доступу. Питання, які пов'язані з **виплатою грошової компенсації (виплат повної заміної вартості), обговорюються та узгоджуються з власниками та усіма зачепленими членами домогосподарств**. Грошова компенсація виплачується повністю або частинами за погодженням з власниками та як визначено договорами, тобто на банківські рахунки, визначені власниками тощо). У випадках, коли є більше одного власника майна (тобто спільного володіння подружніми парами), суми компенсації будуть розділені та сплачені на банківські рахунки, які вони визначають. Компенсація за всі постраждалі активи буде надана

за повної вартості заміни. Вся допомога з відшкодування та відновлення засобів до існування буде надаватися однаково чоловікам та жінкам.

- **Людам та громадам на яких впливає Проект надається інформація та консультації** з метою сприяння їх ранньої поінформованої участі у процесі прийняття рішень, які пов'язані із придбанням землі та відновленням засобів до існування. «Спецкомунтранс» сприяє доступу до інформації та допомозі уразливим особам/домогосподарствам відповідно до їх конкретних потреб та на підставі обстеження в кожному конкретному випадку, яке має бути проведено у разі потреби за підтримки відповідних муніципальних соціальних служб.
- **Існуючий механізм подання скарг потенційно постраждалими сторонами, зміцнюється та пристосовується для своєчасного отримання звернень та вирішення** всіх загальних та специфічних проблем, щодо компенсації та відновлення засобів до існування.
- «Спецкомунтранс» здійснює **моніторинг впровадження процесу придбання та відновлення засобів до існування** через внутрішні інституційні домовленості, а також через незалежний зовнішній моніторинг. За потреби вживаються коригувальні дії. Всі операції з придбання прав на землю, а також заходи компенсації реєструються.

### 3.3 ПРОЦЕС ВІДНОВЛЕННЯ ЗАСОБІВ ДО ІСНУВАННЯ

3.3.1. Планування та впровадження процесу відновлення засобів до існування розроблено з метою дотримання національного законодавства та виконання вимог ЄБРР. Основні кроки процесу узагальнені нижче:

**Таблиця 3-1 – Процес відновлення засобів до існування**

Основні кроки	Заходи, які будуть проводитися в рамках проекту	Поточний статус
<p><b>Перепис</b> (Ідентифікація РАР) та <b>Обстеження інвентаризації активів.</b></p>	<p>Для виконання вимог ЄБРР PR5 Спецкомунтранс організує перепис, інвентаризацію активів та соціально-економічне опитування в районі Проекту, щоб визначити всі, потенційно постраждалі сторони (як мінімум, це збирачі сміття та власників земель у межах СЗЗ для запропонованого полігону та споруди БМО). <b>За оцінками, загальна кількість постраждалих осіб не перевищить 80-90 осіб.</b></p> <p>Люди, на яких які впливають на проект (РАР) та які будуть ідентифіковані під час опитувань, будуть відвідані у їхній власності, щоб перевірити, на які з їхніх активів (якщо такі є) можливий вплив. Крім того, вони будуть запрошені на групове засідання, де Спецкомунтранс за підтримки ХМР проведитиме соціально-економічне опитування серед присутніх для встановлення детальної базової лінії життєдіяльності потенційно постраждалих</p>	<p>Здійснюється – опитування проводяться після розкриття LRF.</p>

Основні кроки	Заходи, які будуть проводитися в рамках проекту	Поточний статус
	включаючи (з метою подальшого моніторингу): визначення конкретних потреб окремих РАР та будь-яких уразливостей, з огляду на які людям може знадобитися додаткова підтримка для відновлення засобів до існування (якщо буде застосовано). Ці дані також будуть використані для надання допомоги КСА в подальшому детальному описі запропонованих заходів допомоги та відновлення засобів до існування, які містяться в цьому документі, і будуть використані для підтримки моніторингу програми відновлення засобів до існування. Буде організована окрема та схожа зустріч з усіма збирачами сміття.	
Визначення остаточної дати (права).	У цьому Проекті остаточної датою визначення потенційно постраждалих стане дата завершення опису та інвентаризації активів (див. Вище). Остаточна дата буде доведена та розповсюджена публічно заздалегідь під час консультаційних зустрічей з зацікавленими громадами	Здійснюється - під час консультацій з РАР, Спецкомунтранс гарантує, що остаточна дата для прийняття відповідності буде роз'яснена РАР.
Ідентифікація вразливих людей / домогосподарств.	Під час опитувань (як зазначено вище) Спецкомунтранс виявить вразливі РАР, щоб визначити додаткову підтримку, яка може бути запропонована їм. У разі потреби Спецкомунтранс та ХМР контактують з органами соціального захисту населення з цього питання для визначення заходів щодо компенсації та відновлення засобів до існування та пошуку участі населення в процесі (відповідно до обов'язків цих органів перед вразливими групами). Спецкомунтранс також встановлює зв'язок з муніципалітетом для визначення будь-яких РАР, які матимуть право отримувати та/або бути кваліфіковані на отримання соціальної допомоги. Цей крок дозволить «Спецкомунтранс» визначити конкретні потреби та вразливості, щоб усвідомити потребу у будь-якій додатковій допомозі, яка може знадобитися у відновленні засобів до існування,.	Здійснюється.
Утворення надійного механізму подання скарг для вирішення всіх запитань та проблем, пов'язаних з Проектом.	Спецкомунтранс вже має Механізм подання скарг (GM), на цьому кроці буде переглянуте існуючі процедури звернення громадян до «Спецкомунтранс» та ХМА, щоб переконатися, що є достатні ресурси для вирішення запитів та коментарів, їх	ХМР для перевірки достатнього ресурсу підтримують існуючий процес скарг (GM).



Основні кроки	Заходи, які будуть проводитися в рамках проекту	Поточний статус
	реєстрації та повідомлення ЄБРР для задоволення вимог Механізму розгляду скарг ЄБРР (див. керівництво щодо механізму подання скарг, роз. 3.1 та 3.2.)	
Консультації з ідентифікованими ПАП для обговорення питань, виявлених під час описів переписів населення та за допомогою ГМ.	Як визначається в цьому LRF та SEP Проекту «Спецкомунтранс» проводить консультації з уразливими групами РАР.	Буде виконано.
Підготовка детального плану відновлення засобів до існування (LRP) та його розкриття.	Керуючись цим Планом до початку будь-яких будівельних робіт та після завершення обстежень «Спецкомунтранс» готує та розкриває майбутній план LRP для Проекту.	Буде виконано.

## 4 ПРАВОВІ ЗАСАДИ

---

### 4.1 ЗАКОНОДАВСТВО УКРАЇНИ

4.1.1. Конституція України є основним правовим документом, який гарантує права громадян України та детально забезпечує захист прав усіх суб'єктів права власності та бізнесу та рівність усіх суб'єктів права власності перед законом. У ньому зазначається, що ніхто не може бути незаконно позбавлений права власності, а право на приватну власність захищається. Примусове відчуження приватних активів може використовуватися лише як виняток з міркувань суспільної необхідності (суспільних інтересів), виходячи із та в порядку, визначених законодавством, за умови попередньої та повної компенсації їх вартості. Примусове відчуження таких активів з подальшим повним відшкодуванням їх вартості дозволено лише в умовах воєнного стану або надзвичайного стану.

### ЗАКОНОДАВСТВО ПРО ПРИДБАННЯ ЗЕМЛІ В УКРАЇНІ

4.1.2. Наступна законодавча база застосовується в Україні стосовно процесу придбання землі:

- Конституцією України (ст. 13, 14, 41) визначено, що «ніхто не може бути незаконно позбавлений права власності. Право приватної власності захищається, і "Експропріація об'єктів права приватної власності може застосовуватися лише як виняток з міркувань, що становлять суспільний інтерес чи суспільну необхідність, на підставі та в порядку, встановлених законодавством, та умова авансу та повної компенсації їх вартості. Експропріація таких об'єктів з подальшим повним відшкодуванням їх вартості дозволена лише за умов воєнного або надзвичайного стану»(ст. 41);
- Земельний кодекс України (1 січня 2002 р.) (Земельні та інші відповідні статті 143, 146, 147, 149-151);
- Закон України «Про регулювання містобудівної діяльності» від 19.05.2011 № 3395-VI;
- Закон України «Про оцінку земель»<sup>2</sup>;
- Закон України від 21.05.1997 №280 / 97-ВР «Про місцеве самоврядування в Україні»;
- Про «Затвердження положення про Державний комітет земельних ресурсів України», затверджене Постановою Кабінету Міністрів України від 19.03.2008 № 224;
- Закон України від 06.10.1998 №161-XIV «Про оренду землі» (ст. 32-1);

---

<sup>2</sup> Вартість земельної ділянки може визначати лише ліцензований оцінювач, залучений або місцевими органами влади, або власником землі. Після підготовки звіту про оцінку його підписують оцінювач та сторона, яка замовила такий звіт. Вартість землі оцінюється на дату оцінки, використовуючи наступні кроки:

- земельна інспекція;
- аналіз ринку землі;
- збір та аналіз даних;
- вибір застосованих методів оцінки;
- кошторисна вартість землі (діє протягом одного року); і
- підписання звіту про оцінку.

Звіт оцінювача розглядається іншим офіційним оцінювачем, який має принаймні два роки досвіду, або експертною радою оцінювачів (ст. 22 Закону про оренду землі). Звіт оцінювача дійсний протягом одного року з дати його видання (пункт 3.4 Закону про оцінку земель).

- «Постанова Кабінету Міністрів України від 11.10.2002 № 1531 «Про експертну оцінку земельних ділянок»;
- Закон України «Про оцінку майна, майнових прав та діяльності з професійної оцінки в Україні»;
- Закон України «Про Державний земельний кадастр» від 07.07.2011 №3613-VI; і
- Положення про «Порядок вчинення нотаріальних дій в Україні», затверджене Міністерством юстиції України від 22 лютого 2012 року №296/5.

## **ТИМЧАСОВЕ ВИКОРИСТАННЯ ЗЕМЛІ ПІД ЧАС БУДІВНИЦТВА**

4.1.3. Компенсація за тимчасове користування землею під час будівництва встановлюється наступними Положеннями Кабінету Міністрів:

- Постанова Кабінету Міністрів України від 17.11.1997 р. №1279 «Про розмір та порядок визначення втрат сільського господарства та лісового господарства, що підлягають компенсації»; та
- «Порядок визначення та відшкодування збитків власникам землі та землекористувачам», затверджений Постановою Кабінету Міністрів України від 19.04.1993 р. №284.

4.1.4. Оцінка земель проводиться юридичними особами, які мають належну ліцензію на здійснення земельно-планувальної діяльності державою відповідно до пункту 3 пункту 17 Закону України «Про оцінку земель». Оцінювач призначається місцевим органом виконавчої влади або органом місцевого самоврядування відповідно до пункту 4 пункту 5 Закону України «Про відчуження земельних ділянок, інших об'єктів нерухомого майна, що на них розміщені, які перебувають у приватній власності, для суспільних потреб чи з мотивів потреб суспільства».

## **ДОСТУП ДО СОЦІАЛЬНОГО ЗАБЕЗПЕЧЕННЯ І ПРАЦЕВЛАШТУВАННЯ**

4.1.5. Існуючі в Україні схеми соціального захисту включають наступне:

- Пенсійна система, яка охоплює звичайні пенсії по старості, пенсії по інвалідності, пенсії, що пережили надзвичайні події, пенсії за тривалі (цивільні чи військові) служби та поховання на поховання;
- Система зайнятості, яка забезпечує допомогу по безробіттю, одноразову допомогу працівникам, професійну підготовку, перепідготовку та професійний розвиток для безробітних тощо;
- Пільги на лікарняний, які охоплюють звичайні виплати на випадок хвороби, допомогу у відпустці по вагітності та пологах, допомогу з похоронами, витрати на санаторно-курортне лікування (якщо це вимагається як частина медичного лікування);
- Виплати по втраті працездатності, які забезпечують виплати постраждалим особам у разі тимчасової втрати працездатності, повної втрати працездатності та смерті внаслідок нещасного випадку на виробництві, а також довготривалу медичну допомогу, яка стала необхідною внаслідок інциденту охорони здоров'я та безпеки життєдіяльності;
- Система соціальної допомоги, яка забезпечує допомогу / виплати сім'ям з дітьми, малозабезпеченим сім'ям, дітям-інвалідам;
- Соціальний захист ветеранів війни, який надає одноразову допомогу, спеціальні пільги та гранти для ветеранів війни;
- Соціальний захист від наслідків аварії на ЧАЕС; та

- Пільги соціальних служб для інвалідів, надання безкоштовної установки стаціонарного телефону, надання спеціально необхідних транспортних засобів, надання колясок і протезів, реабілітаційні послуги та створення робочих місць для цієї категорії людей.
- 4.1.6. Система соціального забезпечення в Україні фінансується за рахунок внесків на соціальне забезпечення (зарплата) та доповнюється державним та місцевими бюджетами. Пільги та внески в Україні звільнені від сплати податку. Що стосується медичного страхування, то наразі в Україні не застосовується національна схема соціального медичного страхування.
- 4.1.7. Українське законодавство розрізняє трудову угоду (який застосовується для формалізації трудових відносин у більшості випадків) та трудовий договір (який є більш гнучкою формою трудової угоди, яку можна використовувати лише у випадках, прямо передбачених законом). Правила відрізняються від мінімальних формальних вимог, які повинні бути включені до кожного з цих типів документів.
- 4.1.8. Для працевлаштування за трудовою угодою підписання єдиного документа не є обов'язковим для оформлення відповідних трудових відносин. Натомість роботодавець може видати адміністративний наказ про працевлаштування відповідного працівника. Єдина чітка формальна вимога - вказати термін випробування, якщо такий є. Закон вимагає, щоб роботодавець та працівник погоджували роботу, яку повинен виконувати працівник, та деякі інші умови. Однак законодавством не визначено, як формалізувати ці умови, тобто чи вони можуть бути включені до будь-якого документу, пов'язаного з працевлаштуванням, або надіслані іншим шляхом.
- 4.1.9. Якщо сторони підписують трудовий договір (якщо цього вимагає закон), вони повинні включити до нього спеціальні положення про:
- Термі (тривалість трудового договору);
  - Права, обов'язки та відповідальність обох сторін; і
  - Підстави для розірвання договору.
- 4.1.10. Трудові угоди (договори) з працівниками на роботу в Україні повинні бути українською мовою. Існує національна мінімальна заробітна плата. Починаючи з 1 січня 2019 року мінімальна заробітна плата становить 4173 гривень на місяць. Обов'язкове обмеження зарплати застосовується до певних посад у державному секторі.
- 4.1.11. Згідно з новим звітом Світового Банку, соціальна нерівність у регіонах України є низькою, але соціальний розрив між міською та сільською територією залишається великим. Хоча заходи щодо захисту зайнятості стосуються лише офіційних працівників, в Україні все ще існує значна неформальна сфера праці. Крім того, в Україні соціальні виплати пов'язані з офіційною реєстрацією місця проживання (прописка), що не мотивує людей, які хотіли б переїхати на нове місце.
- 4.1.12. Роботодавець несе відповідальність за шкоду, заподіяну його працівниками під час виконання службових обов'язків. Згодом роботодавець, який відшкодовує шкоду, може звернутися з проханням до працівника відповідно до діючих процедур законодавства про працю. Закон України не передбачає випадків, коли головна організація несе відповідальність за працівників підрядника чи субпідрядника.

## ЗАКОНОДАВСТВО УКРАЇНИ ЩОДО НАЦІОНАЛЬНИХ МЕНШИНСТВ

- 4.1.13. Етнічні українці складають 77,8% населення що складає приблизно 44 мільйонів (за даними Національного перепису 2001 року, наступний перепис перенесений на 2020 рік). Росіяни складають найбільшу етнічну меншину - 17,3% населення. Білоруси становлять 0,6%, кримські татари 0,5%, а євреї - 0,2%. Кількість ромів, за оцінками, становить від 250 000 до 300 000 (близько 0,6% населення)<sup>3</sup>.
- 4.1.14. Конституція гарантує право на рівність та недискримінацію за ознакою раси чи етнічної приналежності. Більшість різних груп меншин України інтегровані в суспільство, хоча, як повідомляється, деякі кочові Роми зазнають дискримінації та негарздів.
- 4.1.15. Хоча більшість ромів в Україні мають громадянство, багато хто залишається без громадянства. У більшості випадків, вони можуть мати право на українське громадянство згідно із законодавством, але вони є без документів, а їхнє громадянство залишається невизначеним. Внаслідок цього відсутність документації ускладнює встановити постраждалих ромів, чи вони українці. Це може призвести до того, що їхнім дітям також відмовлять у документах та правах громадянства, а також лишать доступу до соціального забезпечення та основних прав.
- 4.1.16. Хоча в цілому дискримінації та маргіналізації Ромів в Україні приділяється значної уваги протягом останніх кількох років, ще існує недостатня обізнаність чи інформація про наслідки без громадянства, як це спричинено та чи має це додатковий дискримінаційний вплив на права ромів.
- 4.1.17. Оскільки Роми є однією з етнічних меншин у країні, захист їх прав підпадає під дію законодавства України про боротьбу з дискримінацією. Ст. 1 (1) (2) Закону України «Про засади запобігання та протидії дискримінації в Україні» № 5207-VI від 06 вересня 2012 року визначено дискримінацію наступним чином:
- “... дискримінація - ситуація, за якої особа та/або група осіб за їх ознаками раси, кольору шкіри, політичних, релігійних та інших переконань, статі, віку, інвалідності, етнічного та соціального походження, громадянства, сімейного та майнового стану, місця проживання, мовними або іншими ознаками, які були, є та можуть бути дійсними або припущеними (далі - певні ознаки), зазнає обмеження у визнанні, реалізації або користуванні правами і свободами в будь-якій формі, встановленій цим Законом, крім випадків, коли таке обмеження має правомірну, об'єктивно обґрунтовану мету, способи досягнення якої є належними та необхідним”.*
- 4.1.18. Крім того, ст. 161 (1) Кримінального кодексу України забороняє навмисне пряме або опосередковане обмеження прав або встановлення прямих чи опосередкованих привілеїв громадян виходячи з їх ознак раси, кольору шкіри, політичних, релігійних та інших переконань, статі, інвалідності, етнічної та соціального походження, фінансовий стан, місце проживання, мова чи інші особливості. З 2013 року в Україні реалізовується довгострокова національна стратегія з прав ромів, спрямована на захист та інтеграцію ромів в українське суспільство.

---

<sup>3</sup> Уряд Великої Британії (2019). Доповідь відомства: Групи меншин України.

## ГЕНДЕРНА РІВНІСТЬ В УКРАЇНІ

- 4.1.19. У 2005 році Україна прийняла Закон про забезпечення рівних прав та можливостей жінок та чоловіків. Метою цього Закону є досягнення рівності жінок та чоловіків у всіх сферах суспільного життя шляхом юридичного забезпечення рівних прав та можливостей жінок та чоловіків, усунення гендерної дискримінації та застосування спеціальних тимчасових заходів, спрямованих на коригування дисбалансу між можливостями жінок. а чоловіки здійснюють рівні права, гарантовані їм Конституцією та законами України.
- 4.1.20. Крім того, Україна взяла на себе ключові міжнародні зобов'язання щодо гендерної рівності. Країна прийняла Цілі сталого розвитку (SDG), приєдналася до Пекінської декларації та Платформи дій (BPfA) 4-ї Всесвітньої конференції для жінок (1995 р.) Та ратифікувала ключові договори з прав людини, включаючи Конвенцію про ліквідацію всіх форм дискримінації проти жінок (CEDAW) та її факультативного протоколу.
- 4.1.21. Угода про асоціацію Україна-ЄС, підписана у 2014 році, передбачає зобов'язання забезпечити рівні можливості жінок та чоловіків у галузі зайнятості, освіти, навчання, економіки та суспільства та прийняття рішень. Гендерна рівність закріплена в Конституції України. Крім того, у 2017 році Україна переглянула своє законодавство щодо запобігання домашньому насильству, забороняючи його з огляду на реалізацію положень Конвенції Ради Європи про запобігання та протидію насильству над жінками та домашньому насильству (Стамбульська конвенція, хоча й ще не ратифікована).

## ДОСТУП ДО ІНФОРМАЦІЇ ТА КОНСУЛЬТАЦІЙНИХ ПОСЛУГ

- 4.1.22. 23 травня 2017 року Парламент України прийняв Закон України «Про оцінку впливу на довкілля» № 2059-VIII («Закон про ОВД»), який набрав чинності 18 грудня 2017 року. Закон про ОВД вводить Директиву 2011/92/ЄС «Про оцінку впливу окремих державних та приватних проєктів на навколишнє середовище».
- 4.1.23. Нова процедура ОВД передбачає наступні кроки: (а) підготовка звіту про ОВД компанією / розробником; (б) громадські консультації щодо проєкту; (в) оцінка звіту щодо ОВД та результатів процесу громадських консультацій, деталізованих державним органом (тобто відповідних підрозділів з питань екології та природних ресурсів місцевих державних адміністрацій); (г) видача державним агентством висновку ОВД (
- 4.1.24. «Висновок ОВД»); та (д) включення Висновку ОВД у підсумковий звіт до того, як компанія отримує дозвіл на заплановану діяльність.
- 4.1.25. Компанії, які отримали висновок про державну екологічну експертизу із Закону про екологічну експертизу до набрання чинності Законом про ОВД, звільнені від нової процедури ОВД. Хоча, якщо треба зробити зміни до проєктної документації, які були підтверджені висновком про державну екологічну експертизу, компанія повинна подати заявку на отримання висновку ОВД за новою процедурою.
- 4.1.26. Недотримання Закону про ОВД може призвести до тимчасового призупинення або припинення підприємницької діяльності. У грудні 2017 року Кабінет Міністрів України прийняв наступні підзаконні нормативні акти, необхідні для імплементації Закону про ОВД:

- Положення «Про затвердження критеріїв визначення планованої діяльності, яка не підлягає оцінці впливу на довкілля, та критеріїв визначення розширень і змін діяльності та об'єктів, які не підлягають оцінці впливу на довкілля» №1010;
- Положення "Про затвердження Порядку проведення громадських слухань у процесі оцінки впливу на довкілля» №989; та
- Положення «Про затвердження Порядку передачі документації для надання висновку з оцінки впливу на довкілля та фінансування оцінки впливу на довкілля та Порядку ведення Єдиного реєстру з оцінки впливу на довкілля» №1026.

## **ДОСТУП ДО ПРАВОВОЇ ДОПОМОГИ**

- 4.1.27. В Україні зараз тривають реформи, що стосуються доступу до правової допомоги та правової підтримки діяльності установ, у тому числі органів місцевого самоврядування.
- 4.1.28. У 2011 році в Україні було прийнято Закон про «безкоштовну правову допомогу», який встановлює право на безоплатну правову допомогу та порядок виконання цього Закону, підстави та порядок надання безоплатної правової допомоги та державні гарантії щодо надання безоплатної правової допомоги.
- 4.1.29. Закон зобов'язує органи місцевого самоврядування надавати правову допомогу мешканцям, і кожна місцева рада несе відповідальність за виділення приблизно 60 000 гривень (1 долар США = 26 гривень) на рік для працевлаштування адвоката на ці послуги.

## **ДЕРЖАВНІ САНІТАРНІ НОРМИ ПЛАНУВАННЯ ТА МІСЬКА ЗАБУДОВА**

- 4.1.30. Відповідно до національної політики, промислові об'єкти зобов'язані створити санітарно-захисні зони СЗЗ, щоб забезпечити буфер між промисловими об'єктами та прилеглими житловими районами, щоб зменшити потенціал впливу на об'єкт та несприятливі наслідки для здоров'я людини і навколишнього середовища. СЗЗ для об'єктів поводження з відходами номінально мають розмір полоси в 500м, що оточує об'єкт. Наявність житлових приміщень, рекреаційних зон, шкіл, лікарень чи виробничих закладів харчування заборонено в межах СЗЗ сміттєзвалища.
- 4.1.31. Заборона СЗЗ не діє для існуючого сміттєзвалища, і в даний час в межах СЗЗ є житлові об'єкти. Хоча можливо зменшити масштаби СЗЗ на існуючому сміттєзвалищі, слід дотримуватися конкретного законодавчого процесу. Будь-яка заявка на зменшення повинна підтримуватися даними моніторингу.
- 4.1.32. Для запропонованого полігону та біо-механічної обробки (БМО) потрібне утворення СЗЗ. Наразі в межах орієнтовної СЗЗ для запропонованого розширення сміттєзвалища немає постійних об'єктів, а є декілька таборів, які використовуються для розміщення ромів, і цей план покращення життєдіяльності включає заходи забезпечити їм доступу до кращого житла. Також в межах орієнтовної СЗЗ для запропонованої споруди БМО не буде стаціонарної власності. З урахуванням того, що споруда БМО буде розташована на північ від запропонованої ділянки, «Спецкомунтранс» має розробити розташування запропонованої споруди БМО далі від північної межі ділянки, щоб уникнути впливу на ці сади. Після встановлення СЗЗ для запропонованого сміттєзвалища та будівництва споруди БМО, будівництво нових житлових будинків у межах цих зон буде заборонено.

## 4.2 ВИМОГИ ЄБРР

4.2.1. Вимоги ЄБРР, що стосуються економічного та фізичного переміщення, можна узагальнити наступним чином:

- уникати або принаймні мінімізувати економічне та фізичне переміщення, спричинене Проектом, коли це можливо, досліджуючи альтернативні проекти проекту; там, де переміщення неминуче, слід розробити відповідні рамки або план відновлення засобів життєдіяльності або переселення;
- пом'якшити несприятливі соціальні та економічні наслідки від придбання землі чи обмежень на використання постраждалих осіб та доступ до землі, фізичних активів або природних ресурсів шляхом забезпечення планування та проведення заходів щодо відновлення засобів до існування з відповідним оприлюдненням інформації, консультацій та інформування участь постраждалих;
- покращити умови життя серед фізично переміщених осіб шляхом надання належного житла;
- людям, які не мають юридичної претензії на землю, яку вони займають, забудовник запропонує їм вибір варіантів належного житла із забезпеченням майна, щоб вони могли переселятись на законних підставах, не маючи ризику примусового виселення;
- на основі консультацій з такими переміщеними особами буде запропонована достатня допомога переселенню, для відновлення (та, там де можливо покращення) рівня їх життя на адекватному альтернативному місці;
- покращити або, як мінімум, відновити засоби до існування, можливості отримання доходу та рівень життя переміщених осіб, у тому числі тих, хто не має юридично визнаних прав або претензій на землю (присутні у районі, порушеному Проектом), попередньо визначити рівні проекту та підтримати їх у перехідний період;
- створити спеціальні положення для надання допомоги особам або групам, які перебувають у неблагополучному становищі, або вразливими групами (присутніми у зоні, на яку впливає Проект, на момент закінчення дати), які можуть зазнати більш негативного впливу переміщення, ніж інші, і які можуть бути обмежені у своїх можливостях вимагати або скористатися допомогою засобів до існування та відповідних переваг розвитку;
- створити механізм подання скарг для своєчасного отримання та вирішення конкретних проблем щодо переміщення та відновлення засобів до існування, які викликають переміщені особи.

4.2.2. Наведений вище перелік є лише підсумком вимог PR 5 ЄБРР і кваліфікується за посиланням на повний текст відповідної політики <sup>1</sup>.

## 4.3 РОЗБІЖНОСТІ ВИМОГ ЄБРР ТА ДЕРЖАВНОГО ЗАКОНОДАВСТВА

4.3.1. Існують деякі ключові прогалини між законодавством України та вимогами ЄБРР, які пов'язані з тим, як вирішити потенційні наслідки економічного переміщення та засобів до існування, які можуть бути спричинені цим Проектом. Цей план з покращення життєдіяльності був розроблений для того, щоб визначити, як вирішити ці розбіжності та розглянути, як вони можуть бути повністю скореговані у відповідності з вимогами ЄБРР.

4.3.2. До ключових розбіжностей, які мають бути подолані в Проекті, належать до:



Таблиця 4-1 – Аналіз розбіжностей

Категорія	Законодавство України	Екологічна та соціальна політика ЄБРР (2014), вимоги PR5	Запропоновані заходи щодо подолання розбіжностей
<b>Власники землі</b>	Компенсація за землю лише юридичним власникам землі.	Відсутність права власності не є перешкодою для компенсації та / або відновлення засобів дієздатності.	«Спецкомунтранс» допоможе власникам земельних ділянок, які не мають права власності з реєстрацією своїх прав на землю до їх придбання.
<b>Користувачі землі</b>	Відшкодування збитків за посіви та дерева надається лише зареєстрованим власникам землі.	Незареєстровані користувачі отримують компенсацію за безземельні активи та привілеї на землю. Незареєстровані користувачі мають право на компенсацію за посіви незалежно від юридичної назви та засобів дієздатності, які повинні бути відновлені як мінімум до перед проектних рівнів.	«Спецкомунтранс» проведе опис та інвентаризацію активів для виявлення всіх потенційно постраждалих культур, дерев та інших нерухомих активів земель, оброблюваних людьми, які не мають юридично визнаних претензій або прав на землю.
<b>Обмеження землекористування на будівництво нових житлових будинків у СЗЗ</b>	Національне законодавство не дозволяє будувати нові житлові будинки на земельних ділянках, що не мають "житлового" призначення землекористування. Люди, які побудували будинки на земельній ділянці, визначеній як сільськогосподарська, можуть безкоштовно подати заявку на зміну цього призначення на житлові	Необхідно провести опис та інвентаризацію активів, щоб визначити всі активи та нерухомість, які зараз є у проектній зоні. Незаконні дії чи опортуністичні претензії не підлягають компенсації.	«Спецкомунтранс» підтвердить остаточні СЗЗ навколо запропонованого сміттєзвалища та запропонованого фонду БМО та призначення земельних ділянок у межах СЗЗ. Хоча можливо зменшити масштаб СЗЗ на існуючому сміттєзвалищі, залежно від потенційних наслідків Проекту, необхідно дотримуватися конкретного законодавчого процесу.  Шляхом регулярного залучення зацікавлених сторін «Спецкомунтранс» повідомляє

Категорія	Законодавство України	Екологічна та соціальна політика ЄБРР (2014), вимоги PR5	Запропоновані заходи щодо подолання розбіжностей
			мешканцям, що незаконне будівництво та / або опортуністичні вимоги не будуть компенсовані.
<b>Оцінка та компенсація земельних ділянок за заміною вартості</b>	Оцінка землі базується на поточній ринковій вартості. Хоча придбання землі для Проекту здійснюється за принципом «добровільний продавець - добровільний покупець», компенсація не повністю відповідає вартості заміщення. Закон вимагає надання «справедливої компенсації», однак компенсація не враховує всі застосовні трансакційні витрати.	Оцінка землі базується на поточній ринковій ставці за заміною собівартості, включаючи <b>всі реєстраційні внески, збори за звіт оцінювача, нотаріальні збори, трансакційні витрати та податки</b> , які можуть виникнути в процесі придбання землі.	Для запропонованого об'єкту МБП «Спецкомунтранс» забезпечить повну вартість заміни, включаючи всі реєстраційні внески, трансакційні витрати та податки, які відбуваються в процесі придбання землі, тим, хто погодиться продати свою землю.
<b>Відновлення засобів життєдіяльності</b>	Не передбачено планування відновлення доходу чи засобів до існування та його конкретних інструментів, включаючи підготовку будь-якого плану або встановлення граничної дати наприкінці обстежень для визначення придатності до різних прав та компенсацій.	Відновлення доходів та / або джерел засобів до існування на основі прав для всіх груп постраждалих людей.	Розробити границі відновлення засобів життєдіяльності (цей документ) та пізніше детальний План відновлення засобів життєдіяльності на основі вимог PR5 ЄБРР з акцентом як на формальну, так і на неофіційну життєдіяльність, на яку Проект може вплинути.
<b>Громадські консультації та розкриття інформації</b>	Ніяких вимог щодо консультацій з постраждалими людьми, потрібно лише розповсюдження інформації шляхом публічного слухання.	Вимагає розкриття LRF та консультації з постраждалими людьми під час підготовки LRP.	Продовжувати оновлювати План залучення зацікавлених сторін відповідно до вимог ЄБРР, що дозволяє змістовно брати участь постраждалих людей на всіх етапах реалізації проекту.
<b>Механізм оскарження</b>	Національне законодавство передбачає подання заяв, скарг, заперечень та пропозицій до Розробника, а також звернення до суду відповідно до національних вимог.	Вимагає створення механізму подання скарг для відповіді постраждалим людям та запитань зацікавлених сторін	Адаптувати та посилити існуючий механізм подання скарг відповідно до вимог ЄБРР та надати можливість постраждалим людям та широкій громадськості

Категорія	Законодавство України	Екологічна та соціальна політика ЄБРР (2014), вимоги PR5	Запропоновані заходи щодо подолання розбіжностей
		щодо проблем відновлення життєдіяльності.	висловлювати коментарі, зауваження та скарги, пов'язані з Проектом, на всіх етапах впровадження Проекту.

## 4.4 КРОКИ ЩОДО ВИРІШЕННЯ НЕВІДПОВІДНОСТЕЙ

4.4.1. Департамент з придбання земель «Спецкомунтранс» здійснить наступні заходи щодо Проекту:

- Встановити остаточні СЗЗ для запропонованого сміттєзвалища та запропонованого об'єкту БМО, відповідно до законодавства України та повідомити ESIA / національну ОВД.
- Провести опис та інвентаризацію активів у районі Проекту (виконується ліцензованим оцінювачем) для виявлення всіх категорій потенційно постраждалих людей та їх активів, включаючи:
  - постраждалі люди (ПЛ), включаючи будь-яких виявлених неформальних землекористувачів та збирачів сміття;
  - структури власності та використання земельних ділянок, вирощування сільськогосподарських культур та використання природних ресурсів у межах СЗЗ;
  - чуттєві люди, які потребують додаткової уваги для того, щоб не зашкодити проекту;
  - будь-які гендерні відмінності у використанні ресурсів, можливостях працевлаштування та доступу до засобів життєдіяльності; і
  - терміни перепису та інвентаризації активів визначають граничну дату придатності. Для збирачів відходів це буде проводитися у весняно-літній сезон і як мінімум за шість місяців до початку будівництва.
- Провести соціально-економічне опитування ПЛ для виявлення:
  - даних на рівні домогосподарств про соціально-економічний фон постраждалих людей та впливу Проекту на їх фінанси та економічну діяльність;
  - структури зайнятості та альтернативна економічна діяльність, яка проводиться для доповнення доходів від первинної економічної діяльності; і
  - оцінки навичок та кваліфікації для встановлення заходів щодо відновлення засобів до існування та подальших потреб у навчанні для підвищення працездатності.
- З метою компенсації «Спецкомунтранс» визнає права збирачів відходів та неформальні доходи (тобто сезонна сільськогосподарська діяльність/вирощування овочів та фруктів для особистого споживання).
- Розробити детальний план відновлення засобів до існування відповідно до вимог ЄБРР з акцентом як на формальну, так і на неофіційну життєдіяльність, збирачів відходів ромів та не ромів, на які Проект може зазнати негативного впливу, та розповсюдити такий план відповідно до вимог ЄБРР.
- Посилити ресурси, виділені на існуючий механізм подання скарг відповідно до вимог ЄБРР, та надати можливість постраждалим людям та широкій громадськості висловлювати коментарі, скарги та скарги, пов'язані з Проектом, на всіх етапах впровадження Проекту. Бути готовим регулярно звітувати перед ЄБРР про кількість поданих скарг, кількість вирішених скарг та кількість невирішених скарг.

## 5 ГРУПИ ЛЮДЕЙ НА ЯКИХ ВПИЛВАЄ ПРОЕКТ

5.1.1. Під час підготовки документації про ОВД було здійснено кілька відвідувань майданчика на поточному полігоні, щоб зустрітися із збирачами сміття на полігоні, обговорити з ними фокус-групу, а також поспілкуватися з представниками мешканців та, зокрема, зустрітися з людьми, які окремо продають свою землю «Спецкомунтранс». Візити на полігон також включали спостереження за поточною діяльністю на полігоні та навколо нього.

### 5.2 ЗБИРАЧІ ВІДХОДІВ

#### ДІЯЛЬНІСТЬ НА ПОЛІГОНІ

- 5.2.1. На підставі інформації, підтвердженої «Спецкомунтранс», на даний момент укладено договори з двома субпідрядниками, які надають послуги з вивезення відходів / сортування сміття. Збирачі сміття працюють у дві зміни: перша зміна починається близько 08:00 ранку і працює до 12:00 - 13:00, після чого зміни змінюються, а друга зміна розпочинає свою роботу, яка триватиме приблизно до 16:30 або після цього. Два субпідрядники експлуатують дві зони розміщення для своїх працівників, що прилягають до існуючого сміттєзвалища.
- 5.2.2. П'ять (5) жінок, які працювали на місці під час ранкової зміни, всі були у віці 20 та 30 років. Жодна з цих жінок не була в захисному індивідуальному комбінезоні, крім флуоресцентних жилетів з логотипом «Спецкомунтранс» на них. Усі жінки розмовляли ромською мовою, і тому вважаються Ромами.



**Мал. 5-1 – Жінка, яка збирає відходи (під час ранкової зміни, в помаранчевому жилеті посередині)**

5.2.3. Хоча деякі збирачі сміття мали одяг ярого кольору, під час ранкової та післяобідньої зміни було зафіксовано декілька порушень найелементарніших вимог щодо норм охорони праці, у тому числі: відсутність будь-якого захисного обладнання (без захисту голови, відсутності масок для захисту від пилу, біоаерозолів і запаху на майданчику, без чобітків із сталевими вставками, без

рукавичок тощо). Крім того, спостерігалось, що рух транспортних засобів / сміттевозів на самій ділянці створює низку потенційних небезпек для руху транспорту, які здійснюють перевезення сміття; транспортні засоби рухаються занадто близько до збирачів сміття, особливо, коли вони вивантажують відходи.



**Мал. 5-2 – Спостережувані заходи на існуючому сміттєзвалищі (посеред фотографії чоловік - збирач відходів в одязі, в якому його видно здалеку)**

- 5.2.4. Окрім п'яти жінок, у групі збирачів сміття також було дванадцять чоловіків (тобто сімнадцять осіб за ранкову зміну). Друга зміна включала близько вісімнадцяти людей, які працюють на полігоні. Більша кількість чоловіків, що збирають сміття - це Роми. Виходячи зі спостережень на полігоні, загальна кількість ромів, які збирають відходи, це близько 35-36 дорослих, в основному віком у 20-30 років.
- 5.2.5. Під час ранкових спостережень на ділянці були помічені двоє підлітків чоловічої статі у період ранкової зміни, яким було 13-14 років. Пізніше ввечері тих самих двох дітей спостерігали біля вагончиків збирачів сміття, причому один з них мав легку травму ноги.
- 5.2.6. Усі проблеми праці та умови праці можуть бути вирішені, а у діях SIA пропонується пом'якшення наслідків на основі вимог PR2 ЄБРР.

### **СПОСТЕРЕЖЕННЯ УМОВ МЕШКАННЯ ЗБИРАЧІВ МУСОРУ**

- 5.2.7. «Спецкомунтранс» підтвердив, що принаймні частина збирачів сміття мешкає в вагончиках на майданчику протягом зимового періоду, коли вони використовують пічне опалення під час зимових температур. Це було підтверджено Головою сільської ради протягом засідання, яке відбулося 6 червня 2019 року (перший візит на об'єкт), а також інших представників селища під час засідання 3 липня 2019 року (другий візит на об'єкт).

## **5.3 ВЛАСНИКИ ЗЕМЛІ, ЯКІ ПРОДАЮТЬ ЇЇ «СПЕЦКОМУНТРАНС»**

- 5.3.1. «Спецкомунтранс» здійснює свою програму придбання земель у три етапи, коли протягом I фази було придбано 17357 гектарів (округлене число, га) між 14 земельними ділянками. Ще 2,338 га (приблизно) розподілу між 20 земельними ділянками було придбано під час II фази. Таким чином, програма придбання земель для I та II фази (запропоноване сміттєзвалище)

завершена. Земельні ділянки III фази відзначені для майбутнього розвитку «Спецкомунтранс» та знаходяться за межами цього Проекту.

- 5.3.2. Земельні ділянки, необхідні для пропонованого об'єкту БМО, не є частиною програми з придбання земель етапів від I до III. Наразі земельні ділянки позначаються як «сільськогосподарське використання». Після продажу, якщо ця земля буде узгоджена, права власності на земельні ділянки будуть передані «Спецкомунтранс», а землекористування буде змінено на "промислове".
- 5.3.3. Ділянки, придбані під час I та II фази (запропонований полігон), були офіційно призначені для «сільськогосподарського використання», хоча насправді земельні ділянки не використовувались для ведення сільськогосподарської діяльності через їх близькість до полігону. Після узгодження права власності на земельні ділянки кожного продажу, вони були передані «Спецкомунтранс», а землекористування було змінено на «промислове».
- 5.3.4. Як зазначено у розділі 2.3, «Спецкомунтранс» може придбати землю лише на основі «задоволеній продавець – задоволений покупець». Усі заходи щодо придбання землі продовжуватимуть відповідати чинним національним нормам. Компанія також перегляне процес придбання землі для узгодження з матрицею виплат (Розділ 6.2).



**Мал. 5-3 – Програма придбання земель «Спецкомунтранс»**

## 5.4 ЧУТТЄВІ ГРУПИ ПРОЕКТУ

- 5.4.1. Деякі особи або групи вразливіші за більшість населення, що можуть постраждати, вимагатимуть здійснення спеціальних заходів щодо відновлення засобів до існування та / або допомоги. До таких груп можна віднести:

- Роми- збирачі відходів, які працюють на нинішньому полігоні;

- Жінки-збирачі сміття можуть бути більш вразливими, ніж чоловіки, якщо, наприклад, вони можуть збирати менше відходів і заробляти менше грошей, або якщо вони матері і мають доглядати за дітьми у своїх домогосподарствах, або якщо їхня безпека на існуючому сміттєзвалищі поставлена під загрозу та ін. На підставі спостережень на ділянці цей вплив оцінюється як помірний насамперед завдяки аспектам безпеки здоров'я і праці.
- Власники існуючих будинків, які ще мають змінити землекористування на «житлові»;
- Особи, які залежать від постраждалих земель щодо доходів / засобів до існування, і це єдина земля, якою вони володіють або користуються.
- Сім'ї похилого віку, самотні сім'ї, домогосподарства з великою кількістю осіб, або ті, хто проживає за межею бідності;
- Особи, які зазнають впливу економічних переміщень, соціально-економічний статус яких низький, наприклад, отримувачі соціального забезпечення;
- Люди з низьким рівнем освіти, які можуть мати труднощі з доступом до інформації про Проект та відновлення засобів до існування або розуміння контрактів та інших важливих документів тощо.

#### 5.4.2. Вразливість груп буде оцінена та підтверджена за результатами:

- Соціально-економічний аналіз<sup>4</sup> (аналіз, який охоплюватиме всіх збирачів відходів, що працюють на існуючому полігоні, та будь-яких власників земель, постраждалих від СЗЗ);
- Обстеження перепису та інвентаризації активів (яке проводиться в межах СЗЗ, щоб охопити всіх людей, чиї земельні ділянки можуть зазнати впливу від проекту).

#### 5.4.3. Ці огляди виконується «Спецкомунтранс» після оприлюднення цього документ LRF.

---

<sup>4</sup> Мета такого соціально-економічного дослідження полягає у встановленні детальної та репрезентативної базової лінії засобів основи життєдіяльності тих, хто може зазнати впливу від проекту, з метою подальшого моніторингу. Вибірка людей, які будуть охоплені цим опитуванням, була оцінена та обрана з наступних міркувань:

- Аспекти землеволодіння (опитування має охоплювати як землекористувачів, так і власників земель); та
- Географічне наближення до ділянки (пропонується в радіусі 1 км навколо об'єктів проекту).

Виходячи з попередньої оцінки того, що не більше ніж 27 домогосподарств розміщено в межах 500 м СЗЗ для існуючого сміттєзвалища, в даний час рекомендується 14 довільно відібраних домогосподарств в радіальній дослідній зоні на відстані 1 км (тобто більш широкій території, яка буде включати межу СЗЗ), що оточує ділянку (тобто приблизно 50% вибірки), буде опитано для створення репрезентативної вибірки більш широких соціально-економічних характеристик населення, яка потім буде проаналізована та екстрапольована на соціально-економічні характеристики та порівняння 27 домогосподарств, за оцінками, розташованих в межах вузької/поточної 500м зони СЗЗ.



## 6 ПРАВА ТА ДОКУМЕНТИ НА ВЛАСНІСТЬ

---

### 6.1 ПРАВА НА ДОПОМОГУ ДЛЯ ВІДНОВЛЕННЯ ЗАСОБІВ ДО ІСНУВАННЯ

- 6.1.1. Цей розділ містить матрицю, яка визначає категорії постраждалих людей та компенсаційні заходи, на які вони мають право. Матриця є попередньою, оскільки вона визначає всі можливі сценарії та групи впливу людей. Детальний план по відновленню засобів існування буде містити вдосконалену та розроблену матрицю прав, що відобразатимуть категорії постраждалих людей, виявлені під час перепису та опитування активів. Матриця, представлена нижче, містить права відповідно до PR 5. ЄБРР. Це означає, що компенсація буде надана людям, які мають юридично визнані формальні претензії на землю, майно та активи, а також людям, які не мають офіційно визнаних претензій, але є користувачами або орендарі постраждалих активів та майна. Матриця прав також визначає вплив економічного переміщення.
- 6.1.2. Запропоновані компенсаційні заходи також охоплюють компенсацію за замінною вартістю, щоб включати всі збори, пов'язані з транзакціями та навчанням для відновлення засобів до існування. Відповідність до компенсації встановлюватиметься на основі опису та інвентаризації активів та соціально-економічного опитування, яке проводитиме «Спецкомунтранс». Дата завершення опитування буде остаточною датою прийнятності, однак люди, які мають юридично визнані офіційні претензії, будуть мати можливість отримати компенсацію і після остаточної дати.

## 6.2 МАТРИЦЯ ПРАВА НА КОМПЕНСАЦІЮ

Таблиця 6-1 – Матриця компенсацій

Категорія постраждалої сторони та вплив	Орієнтовна кількість постраждалих людей	Компенсація за житло та землю	Компенсація інших типів активів	Інша допомога
<b>Власники земельних ділянок</b> , які продаватимуть землю «Спецкомунтранс» за принципом «бажаючий продавець-бажаючий покупець» (для білянки БМО, III етап Процесу придбання земель у «Спецкомунтранс»).	За оцінками, охоплює не більше 10 індивідуальних власників земельних ділянок (деякі з них є підприємствами, див. нижче).	Продовжувати поточний процес придбання земельної ділянки шляхом переговорів та компенсувати тим, хто продає свою землю, спираючись на звіт незалежного оцінювача.	Як зазначено в розділі 2.3.1 (див. крок 3), власники / продавці земельних ділянок наразі сплачують за трансакційні витрати, включаючи звіт / збори оцінювача.	Продовжувати поточний процес придбання земельної ділянки для індивідуальної взаємодії з цією групою людей для досягнення взаємних домовленостей шляхом переговорів (тобто бажаючий покупець-продавець) та надання допомоги будь-яким власникам земельних ділянок, які не мають права власності, підготувати необхідну документацію для реєстрації своїх прав.
<b>Майбутні обмеження житлового будівництва на земельних ділянках</b> , які потенційно знаходяться в СЗЗ, пов'язані з новим сміттєзвалищем та розробкою БМО.	Невідомо і просторовий обсяг СЗЗ для запропонованого сміттєзвалища та запропонованого БМО буде підтверджений «Спецкомунтранс». Орієнтовно 500 м СЗЗ застосовано від меж запропонованого сміттєзвалища та запропонованого об'єкту БМО, хоча, як відомо, вони можуть бути зменшені. Наразі немає постійних житлових будинків в межах орієнтовних СЗЗ, хоча в орієнтовному СЗЗ для запропонованого сміттєзвалища є приміщення для збирання сміття.	Земельні ділянки із призначенням "житлового" землекористування, які відчувають зменшення вартості через втрату цього права, будуть компенсовані відповідно до PR5.  Детальний механізм буде надано в цьому плані (і буде залежить від розмірів СЗЗ).	Жодна грошова компенсація не передбачається для категорії людей, які зможуть продовжувати користуватися своєю землею в якості сільськогосподарського призначення та в межах свого права розробляти тимчасові споруди на своїй землі (тобто садові сараї тощо).	«Спецкомунтранс» розпочне консультаційну кампанію, регулярно надаючи мешканцям інформацію, що стосується проекту.
<b>Землекористувачі, чиї активи (культури, садові рослини або вирощування або продуктивні дерева) можуть бути випадково пошкоджені під час будівництва</b>	Місцеві користувачі землі.	Не застосовується.	Грошова компенсація за ринковими цінами (оцінюється незалежним та сертифікованим оцінювачем) за всі пошкоджені культури, дерева та інші пов'язані з цим активи - за повними витратами на заміну, без вирахування на амортизацію та з урахуванням певного періоду відновлення виробничих дерев, поки вони не стануть продуктивними.	«Спецкомунтранс» виконуватиме всі відповідні Плани екологічного та соціального управління (ПСЕУ), що стосуються проекту, а також зобов'язується уникати впливу через належне управління дорожнім рухом, взаємодію з місцевими жителями та ретельне послідовне виконання робіт. Це вимагатиме від «Спецкомунтранс» регулярно проводити консультації та повідомляти (заздалегідь) місцеву житлову асоціацію та землекористувачів про будь-які потенційні майбутні роботи. Спецкомунтранс посилить та впровадить свій існуючий механізм подання скарг, щоб охопити, реагувати та повідомляти про всі скарги, отримані від мешканців.
<b>Робітники</b> , які зараз працюють на існуючих об'єктах (зайняті у «Спецкомунтранс» або підрядниках) та розміщення яких не пов'язане з трудовим договором	До 40 осіб загалом.	Не застосовується.	Не застосовується.	«Спецкомунтранс» розробить кадрову політику для підрядників з вивезення відходів та будівельних підрядників відповідно до ЄБРР PR2 та забезпечить обізнаність всіх працівників зі змістом, а також трудові договори на проект, що покривають усі вимоги ЄБРР PR2. Ці працівники отримають пріоритет для працевлаштування на запропонованому сміттєзвалищі та споруди БМО, незалежно від того, чи буде прямим роботодавцем залучено «Спецкомунтранс» у майбутньому.

Категорія постраждалої сторони та вплив	Орієнтовна кількість постраждалих людей	Компенсація за житло та землю	Компенсація інших типів активів	Інша допомога
<b>Робітники, що</b> зараз працюють на існуючих об'єктах (зайняті у «Спецкомунтранс» або підрядниках) <b>та розміщення яких не пов'язане з трудовим договором</b>	До 40 осіб загалом.	Не застосовується.	Не застосовується.	<p>«Спецкомунтранс» розробить кадрову політику для підрядників з вивезення відходів та будівельних підрядників відповідно до ЄБРР PR2 та забезпечить обізнаність всіх працівників зі змістом, а також трудові договори на проект, що покривають усі вимоги ЄБРР PR2. Ці працівники отримають пріоритет для працевлаштування на запропонованому сміттєзвалищі та споруді БМО, незалежно від того, чи буде прямим роботодавцем залучено «Спецкомунтранс» у майбутньому.</p>

## 7 ВПРОВАДЖЕННЯ ВІДНОВЛЕННЯ ЗАСОБІВ ДО ІСНУВАННЯ

---

7.1.1. У наступному розділі перелічені заходи, які будуть здійснені під час впровадження плану відновлення.

### 7.1 ПРИЗНАЧЕННЯ УПОВНОВАЖЕНОЇ ОСОБИ ЩОДО ВІДНОВЛЕННЯ ЗАСОБІВ ДО ІСНУВАННЯ

- 7.1.1. «Спецкомунтранс» призначає одного працівника - службовця з відновлення засобів до існування, який буде відповідальним за впровадження відновлення засобів до існування відповідно до цих завдань і який звітує безпосередньо заступнику директора «Спецкомунтранс». Ця особа періодично буде взаємодіяти зі збирачами сміття на існуючому полігоні та контролювати опитування (перепис та інвентаризація активів та соціально-економічне опитування). Протягом усієї своєї діяльності особі будуть надавати допомогу «Спецкомунтранс». В ідеалі відповідальна особа повинна вільно володіти українською, румунською / ромською мовами,
- 7.1.2. Відповідальна особа безпосередньо співпрацює з постачальниками послуг, зокрема соціальними працівниками міста Хмельницький, та особами, які беруть участь у місцевій Національній службі зайнятості, працюють із збирачами сміття, щоб забезпечити адекватну допомогу кожному збирачу відходів ромського походження.
- 7.1.3. Місто Хмельницький сприяє та контролює процес відновлення засобів до існування та надає будь-яку потрібну допомогу, наприклад, бере участь у зустрічах із збирачами сміття, надає допомогу в організації навчання та отримання паспортів/іншої документації за потреби тощо.
- 7.1.4. З метою проведення внутрішнього моніторингу відповідальна особа за допомогою «Спецкомунтранс» регулярно відвідує споруди полігону, щонайменше, один раз на два тижні та здійснює взаємодію зі всіма збирачами сміття, що працюють на майданчику та місцевими об'єктами в межах СЗЗ.
- 7.1.5. Такі заходи внутрішнього моніторингу (для підтвердження прогресу процесу відновлення засобів до існування та збору будь-яких скарг) можуть проводитись у різні дні тижня, з понеділка по неділю, у різний час дня та ін. Базу даних Excel слід будувати та регулярно оновлювати посадовою особою з детальним описом щодо збирачів сміття та будинків в межах СЗЗ.
- 7.1.6. Обов'язком «Спецкомунтранс» стане робота з відновлення засобів до існування всіх постраждалих сторін, особливо ромських збирачів сміття, які працюють на існуючому сміттєзвалищі до дати закриття, як це описано в Матриці прав (Таблиця 6-1).

### 7.2 ІДЕНТИФІКАЦІЯ ДОСТУПНИХ ПОСЛУГ І ПРОГРАМ ПІДТРИМКИ

7.2.1. Відповідальна особа визначить служби та програми підтримки, до яких можна отримати допомогу ромським збирачам сміття та іншим уразливим особам, які мають право на таку допомогу. Це стосуватиметься програм та послуг, які реалізуються різними зацікавленими сторонами у місті чи області, наприклад, державними органами та відомствами, приватним сектором та потенційно неурядовими організаціями тощо. Як пріоритет, посадова особа співпрацюватиме з соціальними працівниками міста Хмельницький та національної служби

зайнятості, які можуть надати доступ до існуючих програм підтримки, які будуть придатними та прийнятними для вразливих груп впливу (PAP).

- 7.2.2. Призначена відповідальна за LRF особа підтримує контакт з відділом зайнятості у «Спецкомунтранс» гарантуючи, що коли з'являться будь-які можливості працевлаштування, збирачі сміття, що знаходяться на діючих полігонах, інформуються про них та їм надається допомога у поданні заяв на працевлаштування.

### **7.3 НАДАННЯ ПІДТРИМКИ ТА ДОПОМОГИ**

- 7.3.1. Під час опитувань та внутрішнього моніторингу (тобто після анкетування), які охоплюватимуть власників нерухомості (яка зараз перебуває у межах СЗЗ), а також Ромів - збирачів відходів, відповідальна особа регулярно спілкуватиметься з ними та надаватиме інформацію про будь-які наявні можливості чи програми зайнятості підтримки. На цьому етапі буде надана інформація на груповому рівні, і більше детальна інформація буде надана на індивідуальному рівні, якщо хтось із збирачів сміття демонструє активний інтерес.
- 7.3.2. Наприклад, якщо потенційний роботодавець (тобто не «Спецкомунтранс») звертається до людей, які постраждали від Проекту подати заяви на працевлаштування, то збирачів відходів буде поінформовано про те, що їм треба підготувати і куди ф коли потрібно подати документи. Усі зацікавлені особи будуть запрошені на зустріч з посадовою особою індивідуально для обговорення його потреб у допомозі або доступу до можливостей працевлаштування, наприклад, допомога підготувати необхідні документи (наприклад, паспорти або резюме), керівництво для співбесіди тощо.
- 7.3.3. Після завершення остаточного терміну, посадова особа працюватиме індивідуально з усіма збирачами сміття, які мають права та зацікавлені в тому, щоб отримати доступ до працевлаштування, навчання та іншої допомоги відповідно до матриці прав. Посадова особа стежить за ходом роботи по кожному збирачеві відходів з огляду на адаптацію його/її та розробляє індивідуальні плани допомоги протягом впровадження цієї програми (доки засоби життєдіяльності не будуть повністю відновлені).

## 8 РОЗКРИТТЯ ІНФОРМАЦІЇ ТА КОНСУЛЬТАЦІЇ

---

### 8.1 ПОПЕРЕДНЄ ЗАЛУЧЕННЯ ЗАЦІКАВЛЕНИХ СТОРІН

8.1.1. Під час підготовки проекту ESIA та зустрічей з проєктантами були також проведені зустрічі з різними зацікавленими сторонами для підготовки цього плану, включаючи місцевих жителів у межах СЗЗ, осіб, які продавали свою землю «Спецкомунтранс», а також збирачів відходів ромського походження. Було проведено численні відвідування ділянки на існуючому сміттєзвалищі для збору даних про режим роботи сміттєзвалищ. Команда також зустрілася з місцевими органами влади та Головою сільської ради та іншими головами сіл, яким було надано інформацію про Проєкт та запрошено взяти участь у заході громадських консультацій, який заплановано у Хмельницькому 4 липня 2019 року. Подальші консультації будуть плануються під час підготовки та розкриття звіту ESIA (ця інформація може бути знайдена у звіті оцінки впливу на екологію та соціальні аспекти ESIA).

### 8.2 МАЙБУТНЄ ЗАЛУЧЕННЯ ЗАЦІКАВЛЕНИХ СТОРІН

- 8.2.1. Громадські збори та консультації із зацікавленими сторонами з представниками органів місцевого самоврядування муніципалітетів будуть організовані командою консультантів та «Спецкомунтранс» відповідно до Плану залучення зацікавлених сторін (SEP) для розкриття інформації, стосовно оцінювання впливу ESIA.
- 8.2.2. Для запровадження цього плану важливо провести окремі зустрічі з збирачами сміття та власниками земель у межах СЗЗ та іншими сторонами впливу, щоб зібрати уявлення про бажані заходи щодо відновлення засобів до існування та шукати відгуки щодо запропонованих заходів щодо пом'якшення та компенсації. Консультаційні заходи повинні відповідати графіку Проєкту та повинні розпочатися до початку будівельних робіт на існуючій ділянці та на запропонованому майданчику нових об'єктів.
- 8.2.3. «Спецкомунтранс» зобов'язаний надавати громадськості та постраждалим людям всю відповідну інформацію про проєкт, щоб забезпечити їх усвідомлену участь. Відновлення життєдіяльності разом з іншими документами проєкту буде розміщено на веб-сайтах Хмельницької міської адміністрації, а копії документів українською мовою будуть доступні у місцевій громаді.
- 8.2.4. План відновлення буде доступний українською та англійською мовами для огляду та коментарів у рамках пакету розкриття інформації про ESIA. Електронна версія цього документа буде доступна мінімум 120 днів на наступних веб-сайтах:
- Міська рада м. Хмельницький: <http://khm.gov.ua/>
  - ЄБРР вебсайт: <http://www.ebrd.com>
- 8.2.5. Паперові копії будуть доступні в офісі міської ради, в мерії м. Хмельницького та в школах (або подібних) у всіх сусідніх селах. Адреси шкіл (або інших організацій) наступні:
- Олешинська школа - вул. Шкільна, 13а, село Олешин, 31312
  - Іванківський ліцей - вул. Шкільна, 2, село Іванківці, 31314
  - Школа в с Черепове - вул. Центральна, 2, село Черепове, 31316
  - Школа в с. Черепівка - вулиця Трублаїні, 25, село Черепівка, 31305

- 8.2.6. Точні деталі цих подій, включаючи дати та терміни, будуть представлені в оновленій версії плану SEP та будуть оприлюднені через оголошення на відповідних веб-сайтах, зазначених вище, на сільських дошках оголошень та на існуючому полігоні.
- 8.2.7. Протягом періоду розкриття інформації також буде проведена зустріч з постраждалими збирачами відходів ромського походження та власниками земель, власність яких розташована в межах СЗЗ, щоб представити цю структуру, отримати відгуки від цих двох груп, які безпосередньо постраждали, та відобразити їх переваги в майбутньому плані відновлення засобів до існування, який повинен підготувати «Спецкомунтранс».

## 9 МЕХАНІЗМ ПОДАННЯ СКАРГ

---

- 9.1.1. Механізм подання скарг, встановлений в рамках SEP використовує для організації зворотного зв'язку, збирання запитань та коментарів щодо цього плану та процесу відновлення засобів до існування в загалі. Він запроваджується на початку процесу, щоб своєчасно отримувати та реагувати на зауваження та питання зацікавлених сторін і надавати додаткову інформацію про заходи щодо відновлення компенсацій та засобів до існування людям, які можуть мати негативний вплив від Проекту.
- 9.1.2. «Спецкомунтранс» утворює офіційну систему прийому та вирішення скарг та дозволить постраждалим людям подавати скарги (у тому числі анонімно) через різні канали, включаючи електронні листи, звичайні листи, телефонні дзвінки, особисті візити до представників та за допомогою форми подання скарги, наданої в Додатку А до цього документу.
- 9.1.3. Скарги реєструються у журналі подання скарг із деталями питань, датою та підтвердженням отримання, вжитих дій та дати вирішення проблеми.
- 9.1.4. Коментарі, скарги та / або запити на інформацію можуть бути надіслані особисто або поштою, телефоном чи електронною поштою, використовуючи наступну контактну інформацію:
- До уваги пані Ксенії Косюк
  - Начальник відділу роботи із зверненнями мешканців (керуючий скаргами)
  - Поштова адреса: 29008, вул. Толстого, 1, місто Хмельницький, Україна
  - Телефон +38 097 893 35 16
  - E-mail: ksenia.kosyuk@gmail.com
- 9.1.5. Менеджер з скарг «Спецкомунтранс» зберігає журнал реєстрації скарг про всі отримані скарги за цим Проектом, включаючи ті, що стосуються засобів до існування. Ці скарги адресуватимуть уповноваженій особі, яка повідомить про роботу із скаргами керівництву «Спецкомунтранс» та ЄБРР.



## 10 ОРГАНІЗАЦІЙНА ВІДПОВІДАЛЬНІСТЬ

---

- 10.1.1. Реалізація цього плану є обов'язком «Спецкомунтранс» та міста.
- 10.1.2. Призначений службовець з відновлення засобів до існування, який керуватиме відновленням засобів до існування, і при потребі його підтримуватимуть інші працівники «Спецкомунтранс» та міста, зокрема, наприклад, працівники «Спецкомунтранс», які працюють на існуючому сміттєзвалищі, які вже мають контакти з збирачами сміття на щодня. Буде проведено також зв'язок із субпідрядниками, які працюють із збирачами відходів. Службовець по відновленню засобів до існування отримує інформацію про скарги, які були надіслані відповідальним за реєстрацію скарг (див. Розділ 9) стосовно відновлення засобів до існування, і він буде співпрацювати зі службовцем скарги у вирішенні цих скарг.
- 10.1.3. Відповідальна особа звітує безпосередньо директору «Спецкомунтранс» та підготовляє проекти звітів з моніторингу ЄБРР, які будуть розглянуті керівництвом «Спецкомунтранс» та передані до ЄБРР.
- 10.1.4. Допомога у наданні збирачам сміття ромського походження доступу до можливостей працевлаштування та соціального захисту, які надаватимуть відповідні державні установи та соціальні працівники міста Хмельницького та Національна служба зайнятості. Також можуть бути залучені інші постачальники послуг (в залежності від потреб постраждалих та наявних програм допомоги).

## 11 ВПРОВАДЖЕННЯ ПРОЕКТУ ВІДНОВЛЕННЯ ЗАСОБІВ ІСНУВАННЯ, БЮДЖЕТ, МОНІТОРИНГ ТА ЗВІТНІСТЬ

---

- 11.1.1. «Спецкомунтранс» несе відповідальність за реалізацію всіх аспектів відновлення за Проектом. Сторони, які беруть участь у різних аспектах реалізації Проекту, мають будуть дотримуватися вимог, які викладені у цьому документі та пізніше будуть наведені в детальному плані відновлення.
- 11.1.2. Впровадження детального плану відновлення засобів існування (LRP) розпочинається до початку будівельних робіт. Загалом реалізація проекту відновлення матиме три ключові етапи:
1. Публічні зустрічі, перепис та інвентаризація активів та соціально-економічне опитування. Детальний план розробляється на цьому етапі на основі інформації з опитувань. Можуть знадобитися додаткові консультації для обговорення плану відновлення з постраждалими людьми;
  2. Забезпечення коштів та виплата компенсацій, здійснення плану відновлення та пов'язаних з ними заходів;
  3. Процес моніторингу та звітності проекту LRP.
- 11.1.3. Бюджет, який потрібен для запровадження процесу відновлення засобів до існування та плану, буде встановлений після завершення оглядових заходів та встановлення СЗЗ і підрахунку кількості земельних ділянок у межах СЗЗ. Бюджет також має включати компенсації, відновлення засобів до існування, моніторинг та оцінку, а також непередбачувані та адміністративні витрати.
- 11.1.4. Вартість відновлення засобів до існування включається до загальних витрат Проекту.
- 11.1.5. Компанія проводить моніторинг та підтримує базу даних постраждалих людей (PAP) (фізичні особи / домогосподарства / підприємства тощо), на властивості яких вплинули, та заходи, спрямовані на відновлення компенсації та засобів до існування, до тих пір, поки всі наслідки переміщення не будуть пом'якшені, як визначено на основі аудиту завершення, який буде проводитися за узгодженням з ЄБРД.
- 11.1.6. Щоб відслідковувати постраждалих осіб дані/інформація має оновлюватися періодично. Ця база даних буде містити інформацію про вразливість постраждалих людей, та будь-які конкретні проблеми, що стосуються впливу проекту. Група реалізації Проекту «Спецкомунтранс» несе відповідальність за регулярне оновлення бази даних. Це, скоріш за все, буде досягнуто завдяки регулярній комунікації з органами міської адміністрації та участю у взаємодії з групою PAP.
- 11.1.7. Вся інформація про PAP, фонди та компенсаційні виплати та заходи допомоги зберігатимуться в таємниці.
- 11.1.8. Компанія здійснює моніторинг впровадження процесів придбання та відновлення засобів до існування через внутрішні інституційні домовленості, а також через незалежний зовнішній моніторинг. За необхідності будуть вжиті коригувальні дії.
- 11.1.9. В «Спецкомунтранс» має бути створена система внутрішнього моніторингу, що складається з:
- Моніторинг ходу входів/виходів інформації, який контролює чи всі вхідні дані надходять за графіком так як визначено в плані; та

- Періодичне вимірювання показників результатів щодо інформації, отриманої під час опитування.

11.1.10. Незалежна особа, що займається зовнішнім моніторингом, має бути досвідченим консультантом із доступу до земель/переселення, які купує «Спецкомунтранс» (наприклад, здійснюючи аудит на ключових етапах). У таблиці нижче наведено приклад показників, які будуть використовуватися для моніторингу. Остаточний перелік показників буде доопрацьований за результатами опитування та буде включений до плану LRP.

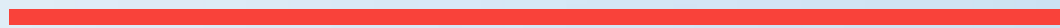
**Таблиця 11-1 – Приклади індикаторів моніторингу**

Заходи	Індикатор
Впровадження плану відновлення	<ul style="list-style-type: none"> <li>▪ Підтверджена кількість збирачів сміття, що працюють на полігоні, зафіксованих під час обстежень;</li> <li>▪ підтверджена кількість власників земель та землекористувачів, майно яких перебуває в межах СЗЗ, зафіксовано під час опитувань;</li> <li>▪ кількість консультаційних зустрічей та протоколів нарад;</li> <li>▪ кількість та види поданих скарг, швидкість успішного вирішення скарг, кількість непогашених скарг;</li> <li>▪ терміни впроваджених заходів порівняно з графіком впровадження плану відновлення; і</li> <li>▪ сума загальних коштів, витрачених на реалізацію плану відновлення, та норма витрат.</li> </ul>
Допомога у працевлаштуванні та відновленні засобів до існування	<ul style="list-style-type: none"> <li>▪ Кількість та види програм зайнятості / отримання доходів, пропонувані відповідним категоріям РАР;</li> <li>▪ Кількість відбірників ромських відходів, які проходять курси навчання (для кожної категорії, що проводиться та проводиться);</li> <li>▪ Кількість оформлених контрактів на роботу, укладених з збирачами сміття ромського походження;</li> <li>▪ Кількість дітей та молодих людей -збирачів відходів ромського походження, які отримують освіту, тип наданої допомоги.</li> </ul>
Програма допомоги та навчання	<ul style="list-style-type: none"> <li>▪ Кількість та тип програм допомоги, які надаються та приймаються РАР;</li> <li>▪ Кількість та тип організованого навчального курсу; і</li> <li>▪ Кількість учасників тренінгу та навчальних звітів.</li> </ul>
Доступ до соціального забезпечення та охорони здоров'я	<ul style="list-style-type: none"> <li>▪ Кількість збирачів сміття, які отримали соціальну допомогу та тип наданої допомоги; і</li> <li>▪ Кількість уразливих осіб (тобто інвалідів / хронічно хворих, людей похилого віку, які живуть самотійно тощо) яким надано допомогу для отримання відповідної медичної допомоги чи лікування.</li> </ul>

11.1.11. «Спецкомунтранс» включає дані моніторингу та звіти про хід діяльності щодо плану у кварталні звіти а також узагальнює відповідну інформацію у своїх щорічних звітах до ЄБРР (відповідно до вимог загального екологічного та соціального моніторингу Проекту). «Спецкомунтранс» також передає дані моніторингу, щодо відновлення засобів до існування.

# Appendix A

## ФОРМА ПОДАВННЯ СКАРГИ





Посилання №:	
Повне ім'я:	
Примітка: <i>за бажанням ви можете залишитись анонімом або зробити запит не розголошувати вашу особу без попередньої згоди.</i>	<input type="checkbox"/> Я хочу подати скаргу анонімно <input type="checkbox"/> Я роблю запит не розголошувати моє ім'я без моєї попередньої згоди
Контактна інформація:  Будь ласка, проінформуйте про бажаний засіб зв'язку (пошта, телефон, електронна пошта).	<input type="checkbox"/> Поштою: Будь ласка, надайте вашу поштову адресу: _____ _____ _____ <input type="checkbox"/> По телефону: _____ <input type="checkbox"/> Електронною поштою (E-mail): _____
Мова:  Будь ласка, визначте бажану мову спілкування.	<input type="checkbox"/> Українською <input type="checkbox"/> Інша (будь ласка вкажіть) _____
Опис випадку або скарги:	Що трапилось? Де трапилось? З ким це сталося? Який результат виникнення проблеми?
Дата випадку/скарги	
	<input type="checkbox"/> Одноразовий інцидент/скарга (дата _____) <input type="checkbox"/> Трапилось більше одного разу (скільки разів? _____) <input type="checkbox"/> Продовжується (поточно існуюча проблема)
Яке вирішення проблеми ви передбачаєте?	





2 London Square  
Cross Lanes  
Guildford, Surrey  
GU1 1UN

[wsp.com](http://wsp.com)

PUBLIC